

## **U D K A S T**

### **Godkendelse efter §16a af Horsemosevej 2**

**Horsemosevej 2  
8586 Ørum Djurs**

**Godkendelse af husdyrbrug i henhold til Bekendtgørelse af lov om husdyrbrug og anvendelse af gødning m.v. nr. 1065 af 21/08/2025**

Ejer- og driftsforhold:

Husdyrbrugets navn:	Horsemoosevej 2
Art:	IE-svinebrug
CVR nr.:	14895531
Matr. nr.:	1a Ulstrup By, Ørum
Ejer af husdyrbruget:	Jesper Kaag Andersen
Driftsansvarlig:	Jesper Kaag Andersen
Godkendelsesparagraf:	16 a, stk. 2
Tilsynsmyndighed:	Norrdjurs Kommune

Tidsfrister og perioder:

Miljøgodkendelsen offentliggøres den x, 20x.

Klagefristen udløber den x 20x.

Søgsmålsfristen udløber den x 20x.

Godkendelsen skal revurderes mindst hvert 10. år og første gang efter 8 års forløb.

Godkendelsen skal revurderes første gang i x.

Ansøgningen er modtaget den 30.10.2025.

Foroffentlighedsfase fra den 02.12.2025 til den 30.12.2025.

Høring fra den x til den x.

Dato: x

J.nr.: 25/6710

Skema nr.: 254163

Reference: Amanda Bjerregaard Krog

Telefon: 21334538

E-mail: [amkr@norrdjurs.dk](mailto:amkr@norrdjurs.dk)

Kvalitetssikring: Annette Jessen

# INDHOLDSFORTEGNELSE

## Læsevejledning

<b>1. Resume.....</b>	<b>6</b>
<b>2. Godkendelse.....</b>	<b>7</b>
<b>2.1. Godkendelsespligt .....</b>	<b>7</b>
Tidligere godkendelser .....	8
<b>2.2. Ansøgning, tilsyn og revurdering .....</b>	<b>8</b>
<b>3. Vilkår .....</b>	<b>9</b>
<b>3.1. Vilkår til ibrugtagelse af godkendelsen.....</b>	<b>9</b>
<b>3.2. Vilkår til stalde og produktioner .....</b>	<b>9</b>
3.2.1. Stalde.....	9
3.2.2. Produktioner.....	9
<b>3.3. Husdyrgødning.....</b>	<b>11</b>
<b>3.4. BAT .....</b>	<b>12</b>
3.4.1. Management.....	12
3.4.2. Energi- og vandforbrug .....	12
<b>3.5. Forurening .....</b>	<b>12</b>
3.5.1. Restvand.....	12
3.5.2. Affald .....	12
3.5.3. Kemikalier.....	13
<b>3.6. Nabopåvirkning.....</b>	<b>13</b>
3.6.1. Lugt.....	13
3.6.2. Støj .....	14
3.6.3. Lys.....	15
3.6.4. Fluer og skadedyr.....	15
3.6.5. Støv .....	15
3.6.6. Transport.....	15
<b>3.7. Ophør .....</b>	<b>15</b>
<b>3.8. Øvrige.....</b>	<b>15</b>
<b>4. Miljøkonsekvensrapport.....</b>	<b>16</b>
<b>5. Miljøvurdering.....</b>	<b>31</b>
<b>5.1. Ibrugtagelse af godkendelsen.....</b>	<b>31</b>
<b>5.2. Stalde og produktioner .....</b>	<b>31</b>
5.2.1. Lokalisering .....	31
5.2.2. Alternative løsninger.....	31
5.2.3. Produktioner.....	31
5.2.4. Afstande .....	32
<b>5.3. Husdyrgødning.....</b>	<b>32</b>
<b>5.4. Bedste tilgængelige teknik/renere teknologi/optimering .....</b>	<b>32</b>
5.4.1. BAT ammoniak.....	32
5.4.2. Anden BAT .....	33
<b>5.5. Forurening .....</b>	<b>34</b>

<b>5.6.</b>	<b>Nabopåvirkning.....</b>	<b>35</b>
5.6.1.	Lugt.....	35
5.6.2.	Øvrige nabogener.....	35
<b>5.7.</b>	<b>Naturområder .....</b>	<b>35</b>
<b>5.8.</b>	<b>Habitatvurdering .....</b>	<b>36</b>
<b>5.9.</b>	<b>Bilag IV-arter .....</b>	<b>36</b>
<b>5.10.</b>	<b>Ophør .....</b>	<b>36</b>
<b>6.</b>	<b><i>Offentlighed, høring og klage.....</i></b>	<b>38</b>
6.1.1.	Offentlighed og høringer.....	38
<b>7.</b>	<b><i>Liste over sagens bilag .....</i></b>	<b>39</b>

## LÆSEVEJLEDNING

I miljøgodkendelsen er rammerne for den godkendte produktion beskrevet.

Første kapitel er et resumé, som beskriver det ansøgte projekt.

Andet kapitel indeholder selve godkendelsen og beskriver de generelle forhold omkring den.

I tredje kapitel er der stillet vilkår for at sikre, at udvidelsen og produktionen kan foregå uden at miljøet og omgivelserne påvirkes væsentligt.

Fjerde kapitel er en miljøkonsekvensrapport, som er indsendt af ansøgers konsulent. Rapporten indeholder de oplysninger og vurderinger, som ansøger og dennes konsulent har afgivet i forbindelse med ansøgningen.

I femte kapitel findes Norddjurs Kommunes sammenfattende miljøvurdering af det ansøgte projekt, herunder hvordan krav til anvendelse af bedst tilgængelig teknologi (BAT) er opfyldt. Kapitlet indeholder også en vurdering af den indsendte miljøkonsekvensrapport i forhold til miljøpåvirkning og en vurdering af, hvordan de stillede vilkår sikrer, at produktionen kan foregå uden væsentlig påvirkning af miljøet og omgivelserne.

Sjette kapitel indeholder oplysninger om offentlighed, høringer og klagemulighed. Klagevejledning findes på bilag 11.

Liste over bilag findes i kapitel 7.

## 1. RESUME

Denne miljøgodkendelse gælder for husdyrbruget beliggende på Horsemosevej 2, 8586 Ørum Djurs. Husdyrbruget er placeret i udkanten af landsbyen Stenvad i et område, der er karakteriseret som særligt værdifuldt landbrugsområde og beliggende nær det bevaringsværdige landskabsområde Ramten og Dystrup Sølandskab.

Ved miljøgodkendelsen er der givet godkendelse til at ændre dyretypen fra flexgruppen slagtesvin og smågrise til dyretypen drægtige søer i staldafsnit 1, 2 og 3. I forbindelse med ændringen sker der ingen ændringer af produktionsarealet. Ændringen medfører en mindsket eller ingen ændring i naturpåvirkningen og ligeledes mindskede lugtgener.

For at opnå miljøgodkendelse har Norddjurs Kommune stillet en række vilkår til anlægget og driften.

For at kommunen har kunnet vurdere, hvilke vilkår der har været nødvendige, har ansøgers konsulent udarbejdet en miljøkonsekvensrapport. Sammen med det elektroniske ansøgningskema på husdyrgodkendelse.dk er miljøkonsekvensrapporten brugt af kommunen til fastsættelse af vilkårene.

## 2. GODKENDELSE

Norddjurs Kommune godkender hermed husdyrbruget på Horsemosevej 2, 8586 Ørum Djurs.

Godkendelsen omfatter husdyrbruget med tilknyttede aktiviteter på ejendommen Horsemosevej 2, 8586 Ørum Djurs. Til ejendommen er tilknyttet husdyrproduktion vedrørende CHR nr. 95907.

Godkendelsen omfatter de miljømæssige forhold, der er beskrevet i:

- Bekendtgørelse af lov om husdyrbrug og anvendelse af gødning m.v. nr. 1065 af 21/08/2025
- Bekendtgørelse om godkendelse og tilladelse m.v. af husdyrbrug nr. 1089 af 16/10/2024
- Bekendtgørelse om miljøregulering af dyrehold og om opbevaring af gødning nr. 2243 af 29/11/2021

Ejeren er selv ansvarlig for at indhente øvrige nødvendige godkendelser eller tilladelser, herunder byggetilladelse og afledningstilladelse til regnvand og sanitært spildevand.

Der gøres opmærksom på, at husdyrbruget til enhver tid skal overholde gældende regler i love og bekendtgørelser - også selvom disse regler eventuelt måtte være skærpede i forhold til denne godkendelse. F.eks. skal den til enhver tid gældende husdyrgødningsbekendtgørelse overholdes.

Godkendelsen bortfalder, såfremt den ikke er udnyttet inden 6 år fra afgørelsens dato, det vil sige, at hele projektet skal være færdigt denne dato. Hvis en del af afgørelsen ikke er udnyttet, bortfalder afgørelsen for denne del.

Hvis udnyttelsen af miljøgodkendelsen ophører helt eller delvis i 3 på hinanden følgende år, bortfalder den del, der ikke har været udnyttet de seneste 3 år. Et produktionsanlæg anses som værende udnyttet, når mindst 25 pct. af produktionsarealet har været driftsmæssigt udnyttet. Ved driftsmæssig udnyttelse forstås, at der på det pågældende areal produceres mindst 50 pct. af det mulige inden for rammerne af dyrevelfærdskrav eller andre relevante krav.

Med denne miljøgodkendelse følger 8 års retsbeskyttelse. Vilklarene kan dog til enhver tid ændres efter reglerne i lov om husdyrbrug og anvendelse af gødning m.v. §§ 39 og 40.

### 2.1. GODKENDELSESPLIGT

I det konkrete projekt er der ansøgt om en ændring af dyreholdet i eksisterende stalde. Ændring af dyreholdet er godkendelsespligtigt. Projektet skal godkendes efter § 16a i husdyrbrugloven.

Husdyrbrug må ikke etableres, udvides eller ændres, før kommunen har haft lejlighed til at vurdere om ændringen kræver en tilladelse eller godkendelse.

Efterfølgende ændringer i produktionen, som er mere omfattende end det der tillades i godkendelsen, skal ligeledes godkendes, før de gennemføres. Sådanne ændringer må derfor først gennemføres, når kommunen har godkendt ændringen på baggrund af en anmeldelse eller i en ny tilladelse/miljøgodkendelse.

Eventuelt ejerskifte eller bortforpagtning skal meddeles tilsynsmyndigheden senest 1 måned efter, at det har fundet sted.

## TIDLIGERE GODKENDELSER

Husdyrbruget har en miljøgodkendelse efter § 16 a i husdyrbrugloven. Miljøgodkendelsen fra 3. maj 2019 ophæves, når den nye miljøgodkendelse tages i brug.

## 2.2.      ANSØGNING, TILSYN OG REVURDERING

Ansøgningen er indkommet til Norddjurs Kommune 30. oktober 2025. Ansøgningen er indsendt via [www.husdyrgodkendelse.dk](http://www.husdyrgodkendelse.dk), der er et elektronisk ansøgningssystem, som beregner en lang række miljøpåvirkninger ud fra det produktionsanlæg og de mulige dyretyper der indtastes. Beregningerne ligger sammen med ansøgers kompetente rådgivers miljøkonsekvens rapport til grund for miljøgodkendelsen. Disse beregninger og vurderinger er herefter blevet behandlet af Norddjurs Kommune således, at hvis det ansøgte projekt ville medføre uacceptable påvirkninger, så er der stillet vilkår, så miljøet og omgivelserne tilgodeses.

Efterfølgende vil kommunen løbende føre tilsyn med, at produktionen følger de vilkår, som fremgår af godkendelsen. Derudover skal en godkendelse revurderes regelmæssigt, så ny og bedre teknik tages i anvendelse. Første revurdering er efter 8 år.



### 3. VILKÅR

I det følgende anføres hvilke vilkår der er gældende for godkendelsen.

Alle vilkårene oplyses uden beskrivelse. Begrundelse og beskrivelse findes i miljøkonsekvensrapporten og i afsnittet om miljøvurdering.

#### 3.1. VILKÅR TIL IBRUGTAGELSE AF GODKENDELSEN

Godkendelsen må udnyttes, når den er offentliggjort, og alle vilkår til godkendelsen skal efterleves, så snart udnyttelse af godkendelsen påbegyndes.

#### 3.2. VILKÅR TIL STALDE OG PRODUKTIONER

##### 3.2.1. STALDE

Produktionen foregår i otte eksisterende staldafsnit. I staldafsnit 1, 2 og 3 ændres dyretypen fra flexgruppen slagtesvin og smågrise til dyretypen drægtige søer. Et gammelt staldafsnit nærmest Stenvad by må ikke benyttes til dyrehold, se situationsplan bilag 3.

1. Anlæggene skal placeres som anført på situationsplanen, bilag 2.
2. Mål på byggeri og indretning skal svare til indretningstegning, bilag 5, 6, 7, 8 og 9.
3. Stalden skal indrettes med de staldsystemer eller dele af den flexgruppe, der er anført under produktioner pkt. 3.2.2

##### 3.2.2. PRODUKTIONER

Nuværende og godkendte produktionsarealer er anført i tabellerne herunder.

###### Nuværende produktion

Dyretype og staldsystem for nuværende drift/ flexgruppe	Staldafsnit nr. jf. ansøgning	Størrelse, total, m <sup>2</sup>	Produktionsareal, m <sup>2</sup>	Evt. miljøteknologi	Effekt miljøteknologi	Ammoniakemission, kg NH <sub>3</sub> -N/år
Slagtesvin og smågrise - 25-49 % fast gulv	1	421	261	-	-	495,9 kg
Slagtesvin og smågrise - 25 - 49 % fast gulv	2	473	261	-	-	495,9 kg
Slagtesvin og smågrise - 25 - 49 % fast gulv	3	320	196	-	-	372,4 kg

Søer, golde og drægtige - Individuel opstaldning, fuldspaltegulv	4	430	262	-	-	524,0 kg
Søer, golde og drægtige - Individuel opstaldning, fuldspaltegulv	5	389	262	-	-	524,0 kg
Søer, golde og drægtige - Individuel opstaldning, fuldspaltegulv	6	189	131	-	-	262,0
Søer, golde og drægtige - Individuel opstaldning, fuldspaltegulv	7	235	92	-	-	184,0
Søer, golde og drægtige - Løsgående, delvis spaltegulv	7	235	52			62,4
Søer, golde og drægtige - Løsgående, delvis spaltegulv	8	502	356	-	-	427,2

Dyretyper som indgår i flexgruppen "Slagtesvin og smågrise; 25-49% fast gulv":

Smågrise, diegivende - toklimastald, delvis spaltegulv. Slagtesvin - Delvis spaltegulv 25-49% fast gulv

## Godkendt produktion

Dyretype og staldsystem for ansøgt drift	Staldafsnit nr. jf. ansøgning	Størrelse, total, m <sup>2</sup>	Produktionsareal, m <sup>2</sup>	Evt. miljøteknologi	Effekt miljøteknologi	Ammoniakemission, kg NH <sub>3</sub> -N/år
Søer, golde og drægtige. Løsgående, delvis spaltegulv.	1	421	261	-	-	313,2 kg
Søer, golde og drægtige. Løsgående, delvis spaltegulv.	2	473	261	-	-	313,2 kg
Søer, golde og drægtige. Løsgående, delvis spaltegulv.	3	320	196	-	-	235,2 kg
Søer, golde og drægtige - Individuel	4	430	262	-	-	524,0 kg

opstaldning, fuldspaltegulv						
Søer, golde og drægtige - Individuel opstaldning, fuldspaltegulv	5	389	262	-	-	524,0
Søer, golde og drægtige - Individuel opstaldning, fuldspaltegulv	6	189	131	-	-	262,0
Søer, golde, drægtige - Individuel opstaldning, fuldspaltegulv	7	235	92	-	-	184,0
Søer, golde og drægtige - Løsgående, delvis spaltegulv	7	235	52	-	-	62,4
Søer, golde og drægtige - Løsgående, delvis spaltegulv	8	502	356	-	-	427,2

- Der må på intet tidspunkt opholde sig flere dyr i anlægget end der er tilladt i henhold til dyreværnsloven.
- Der må ikke opstaldes dyr på produktionsarealer, som ikke er medtaget i denne godkendelse.

### 3.3. HUSDYRGØDNING

Husdyrgødningen fra produktionen består af gylle. Husdyrgødningen opbevares i følgende anlæg.

#### Ansøgt Drift

Anlæg	Gødningstype	Overfladeareal	Miljøteknologi	Ammoniakemmission
Gyllebeholder 1	Flydende	599 m <sup>2</sup>	Fast overdækning	119 kg NH <sub>3</sub> -N/år
Gyllebeholder 2	Flydende	783 m <sup>2</sup>	-	313,3 kg NH <sub>3</sub> -N/år

- Gyllebeholdernes placering og størrelse skal svare til ovenstående oplysninger og situationsplanen, bilag 2.

7. Håndtering af gylle skal foregå under opsyn, således at spild undgås, og der tages størst muligt hensyn til omgivelserne.
8. Gyllen må ikke læsses med fastmonteret pumpe på beholderen eller med traktorpumpe.
9. Gyllebeholder 1 skal være forsynet med fast overdækning i form af teltoverdækning med indvendigt skørt.
10. Åbning af teltdugen må kun ske i forbindelse med omrøring, tømning og udbringning af gylle.
11. Skader på teltoverdækningen skal repareres inden for en uge efter skadens opståen.
12. Hvis en skade ikke kan repareres inden for en uge, skal der indgås aftale om reparation inden to hverdage efter skadens opståen. Tilsynsmyndigheden underrettes straks herom.

### **3.4. BAT**

#### **3.4.1. MANAGEMENT**

Den daglige drift har stor betydning for at reducere eventuelle gener fra et husdyrbrug. Godt landmandskab er derfor afgørende for, at husdyrbruget kan drives uden unødige gener for omgivelserne.

13. Et eksemplar af nærværende godkendelse samt beredskabsplanen skal til enhver tid være tilgængeligt for de personer, der har ansvaret for virksomhedens indretning og drift.
14. Der skal til stadighed tilstræbes en god staldhygiejne, herunder at stier og båse holdes tørre, samt at stalde, ventilations- og fodringsanlæg holdes rene.

#### **3.4.2. ENERGI- OG VANDFORBRUG**

15. Der skal være monteret målere, som registrerer el- og vandforbruget.

### **3.5. FORURENING**

#### **3.5.1. RESTVAND**

16. Vand fra vask af maskiner og redskaber, hvorfra der kan forekomme gødningsrester eller rester af bekæmpelsesmidler, skal foregå på tæt betonplads med afløb til opsamlingsbeholder.
17. Der skal indhentes særskilt tilladelse, hvis tagvand ønskes afledt til dræn og vandløb.

#### **3.5.2. AFFALD**

For at minimere risiko for forurening fra affald og sikre bedst mulig genanvendelse skal affald håndteres efter de gældende retningslinjer fra Reno Djurs.

18. Affald skal opbevares på en måde, som ikke medfører forurening af omgivelserne, herunder jord, grundvand, vandløb eller luft.

19. Eventuelt farligt affald (f.eks. spildolie og kemikalieaffald) skal opbevares under tag, på tæt gulv og uden mulighed for afledning til kloak eller dræn. Der skal være en opkant omkring opbevaringspladsen, så spild fra den største beholder, der anvendes, kan tilbageholdes af opkanten.
20. Eventuelt farligt affald skal bortskaffes og anmeldes i henhold til det til enhver tid gældende regulativ for Norddjurs Kommune.
21. Affald skal sorteres efter type, opbevares, transporteres og bortskaffes i henhold til det til enhver tid gældende regulativ for Norddjurs Kommune.

### 3.5.3. KEMIKALIER

22. Opbevaring af diesel i overjordiske tanke skal til enhver tid ske i typegodkendt tank, som står overdækket på fast og tør bund, således at spild kan opsamles, og at der ikke er mulighed for afløb til jord, kloak, overfladevand eller grundvand.
23. Medicin og bekæmpelsesmidler på ejendommen skal opbevares uden mulighed for afledning af spild til kloak, dræn eller jord.
24. Oplag af olier og kemikalier skal opbevares således, at der ikke kan ske forurening af omgivelserne, herunder jord, grundvand, overfladevand, luft, kloak- eller regnvandssystem, hvis der skulle opstå spild. Oplaget skal være sikret mod påkørsel, hvor der forekommer fare for dette.
25. Olier og kemikalier skal opbevares på tæt bund, der er resistent overfor de oplag, der opbevares (eksempelvis betongulv) uden afløb til kloak, nedsivning eller overfladevand. Fliser og SF-sten anses ikke som tæt bund.
26. Oplagspladsen skal indrettes således, at indholdet af den største beholder, der opstilles på pladsen, kan tilbageholdes ved uheld - dvs. olie eller kemikalier må ikke kunne løbe i kloaksystemet, ud på jorden eller til overfladevand. Dette kan gøres ved at placere oplag på spildbakke eller indrette oplagspladsen med opkant, således at spild tilbageholdes på oplagspladsen.

## 3.6. NABOPÅVIRKNING

I det følgende stilles vilkår, der sikrer at naboer ikke påvirkes udover det som tillades i loven.

### 3.6.1. LUGT

Lugtpåvirkningen fra husdyrbrugets nudrift overstiger afskæringskriteriet for lugtemission i forhold til samlet bebyggelse, for at få en ny godkendelse er der derfor krav om af lugtpåvirkningen mindskes for den ansøgte produktion.

27. Husdyrholdet skal til enhver tid overholde det fastsatte produktionsareal, staldsystemer og tilladte dyretype.

### 3.6.2. STØJ

Husdyrbrugets bidrag til det ækvivalente, korrigerede støjniveau målt eller beregnet ved nærmeste beboelses opholdsareal må i intet punkt overstige:

Dag			
Mandag - fredag	Kl. 07.00 - 18.00	55 dB(A)	Referencetid 8 timer
Lørdag	Kl. 07.00 - 14.00	55 dB(A)	Referencetid 7 timer
Lørdag	Kl. 14.00 - 18.00	45 dB(A)	Referencetid 4 timer
Søn- og helligdage	Kl. 07.00 - 18.00	45 dB(A)	Referencetid 8 timer
Aften			
Alle dage	Kl. 18.00 - 22.00	45 dB(A)	Referencetid 1 time
Nat			
Alle dage	Kl. 22.00 - 07.00	40 dB(A)	Referencetid ½ time
Maksværdi (LpAmax)	Kl. 22.00 - 07.00	55 dB(A)	-

Støjens maksimalværdi må om natten ikke overstige 55 dB(A) ved boliger. Støjbelastningen er det ækvivalente, korrigerede støjniveau i dB(A) målt eller beregnet i punkter i 1,5 meters højde over terræn. Referencetiden er det mest støjbelastede tidsrum i perioden.

Brugen af landbrugsredskaber i marken er undtaget fra støjgrænserne.

28. Driften skal overholde de støjgrænser, der er beskrevet i tabellen ovenfor.

29. Husdyrbruget skal på tilsynsmyndighedens forlangende dokumentere, at vilkårene om støjgrænser i punkt 3.6.2 ikke overskrides, når virksomheden er i fuld, normal drift. Dokumentation skal kun omfatte de støjgrænser, der er relevante ifølge tilsynsmyndighedens vurdering af den konkrete sag. Husdyrbruget afholder selv omkostningerne til målingerne. Dokumentation kan forlanges ved begrundet mistanke, dog højst en gang om året.

30. Dokumentation for måling af støjniveau skal udføres efter en af nedenstående metoder:

- beregninger af støjniveauet efter den nordiske beregningsmetode for ekstern støj fra virksomheder, der er beskrevet i Miljøstyrelsens vejledning nr. 5/1993, eller
- måling af støjniveauet, som angivet i Miljøstyrelsens vejledning nr. 6/1984 eller beskrevet i Miljøstyrelsens orientering nr. 9/1997.

31. Beregning eller måling skal foretages af et laboratorium, der er akkrediteret eller certificeret til "Miljømålinger - ekstern støj".

32. Vurdering af støjgrænsens eventuelle overskridelse foretages ud fra støjvejledningen nr. 5/1984 eller orientering nr. 9/1997.

### 3.6.3. LYS

33. Udendørs lyskilder ved anlæggene skal påmonteres bevægelsescensor eller automatisk sluk-teknik. Udendørs lyskilder skal endvidere være afskærmet mod opadgående lysstråler.

### 3.6.4. FLUER OG SKADEDYR

34. Der skal til enhver tid foretages effektiv rottebekæmpelse.
35. Der skal foretages fluebekæmpelse i overensstemmelse med de af Aarhus Universitet, Institut for Agroøkologi, fastsatte retningslinjer.

### 3.6.5. STØV

Der er ikke stillet vilkår i forhold til støv.

### 3.6.6. TRANSPORT

36. Transporter af foder og dyr skal ske i tidsrummet kl. 07:00 til kl. 18:00 på hverdage.

## 3.7. OPHØR

Hvis produktionen ophører, skal det sikres, at der ikke sker en efterfølgende forurening af jord og omgivelser.

37. Alle staldanlæg og anlæg til opbevaring af husdyrgødning skal tømmes og rengøres straks efter husdyrbrugets ophør.

## 3.8. ØVRIGE

38. Alle tiltag beskrevet i miljøkonsekvensrapporten skal overholdes.
39. Norddjurs Kommune skal straks underrettes, hvis der sker uheld, som medfører eller kan medføre en forurening af jord, kloak, overfladevand eller grundvand.

#### 4. MILJØKONSEKVENSRAPPORT

Denne del er skrevet af ansøgers konsulent.



### **Miljøkonsekvensrapport for husdyrbruget**

**Horsemosevej 2,  
8586 Ørum Djurs**

**Januar 2026**



*Efter hver overskrift eller underoverskrift er angivet, hvilket punkt i husdyrgodkendelsesbekendtgørelsens bilag oplysningerne er afgivet efter.*

### **Ikke-teknisk resumé (C3, D1, D2 og D3)**

Jesper Kaag Andersen ansøger Norddjurs kommune om en godkendelse efter § 16a til svineproduktionen på ejendommen Horsemosevej 2, 8586 Ørum Djurs.

Ansøger ønsker at ændre produktionen til drægtige søer fra flexgruppen slagtesvin og smågrise i staldene 1, 2 og 3. Der ændres ikke i staldanlæggets gulvprofiler. Ændringen består alene i delvist ændret inventar.

Der ændres ikke i bygningsmassen i forbindelse med godkendelsen.

#### **Lugt:**

Lovens afskæringskriterier for lugt-emissioner til de nærmeste enkeltboliger og byzone er opfyldt for den ansøgte produktion. Den ansøgte ændring medfører desuden en reduktion af lugt på mellem 29 og 48 % afhængig af beregningsmodel. Norddjurs Kommune anmodes på denne baggrund om at godkende den ansøgte ændring under anvendelse af 50 %-reglen for lugt i forhold til samlet bebyggelse, da ændringen vurderes at give en klart mindsket lugtbelastning hos naboerne.

#### **Ammoniak:**

Det ansøgte projekt opfylder både BAT-kravene til ammoniakemission og kravene til maksimal deposition af ammoniak på ammoniakfølsomme naturområder.

For at overholde det vejledende BAT-krav må den samlede årlige ammoniakfordampning fra stald og lager højst være 3.398 kg NH<sub>3</sub>-N. Den ansøgte produktion har en emission på 3.278 kg NH<sub>3</sub>-N, hvorved BAT er overholdt for den ansøgte produktion.

Nærmeste kategori 1-naturområde (Habitatnatur ved Løvenholm) har en totalbelastning på 0,0 kg N.

Nærmeste kategori 2-naturområder (overdrev) har en totalbelastning på 0,0 kg N.

Nærmeste kategori 3-naturområder (mose) har en merbelastning på -0,9 kg N i forhold til nudrift og 8-års drift.

Produktionen overholder således samtlige afskæringskriterier i forhold til ammoniak.

#### **Transport:**

Der forventes ikke at ske en stigning i antallet af transporter til og fra ejendommen.

#### **BAT:**

Produktionen på ejendommen overholder BAT-kravet for ammoniakemission og vurderes at anvende den bedst tilgængelige teknologi.

#### **Alternative teknologier:**

Forsuring er fravalgt af flere årsager. Forsuring i gyllekanaler er ikke økonomisk og teknisk muligt, uden en markant ombygning af de eksisterende anlæg. Stalde og gødningsanlægs alder og udformning medfører derudover, at der ikke kan stilles garanti mod korrosions- og syreskader. Luftrensning er fravalgt, da det vil være uforholdsmæssigt dyrt at installere.

0-alternativ:

Nul-alternativet for det planlagte projekt er at fortsætte den nuværende produktion på ejendommen. Dette vil på sigt betyde økonomisk stagnation, da effektivitetsforbedringer i svineproduktionen derved ikke udnyttes.

Der er ikke overvejet alternative placeringer af staldanlægget, da den ansøgte produktion foregår i eksisterende bygninger. Det er heller ikke overvejet at lade bygningerne overgå til en anden anvendelse, da staldanlægget er indrettet til specialiseret svineproduktion og fortsat er i god stand.

Samlet set vil projektet ikke i sig selv eller i kumulation med andre projekter, medføre en væsentlig belastning af miljøet.

Miljøkonsekvensrapporten er lavet af:  
Rikke Skyum, Djursland Landboforening

### **Oplysninger om husdyrbruget og det ansøgte**

#### **Indretning og drift af anlæg m.m. (B1)**

Anlæggets produktionsareal, staldsystem og dyretype fremgår af husdyrgodkendelse.dk.

Plantegninger er vedlagt ansøgningen.

Produktionsarealet består af følgende:

<b>Stald</b>	<b>Areal</b>	<b>Gulvtype</b>
1	261	Løsgående, delvist spaltegulv
2	261	Løsgående, delvist spaltegulv
3	196	Løsgående, delvist spaltegulv
4	262	Løsgående drænet gulv
5	262	Løsgående drænet gulv
6	131	Løsgående drænet gulv
7	92	Løsgående drænet gulv
	52	Løsgående, delvist spaltegulv
8	356	Løsgående, delvist spaltegulv

Der er ingen biaktiviteter på ejendommen.

#### **Anlægsarbejder, bygningsændringer m.m. (B2)**

Der ændres ikke i staldbygningerne på ejendommen.

#### **Forhold til andre husdyrbrug (B3)**

Anlægget er hverken teknisk, forureningsmæssigt eller driftsmæssigt forbundet med andre husdyrbrug.

#### **Beliggenhed og omgivelser (B4)**

I husdyrgodkendelse.dk er angivet afstande til naboer, skel, vej mm. jf. husdyrlovens § 6 og § 8.  
Afstande § 6:

Område	Afstand, meter	Beskrivelse	Afstandskrav, meter
Eksisterende eller ifølge kommuneplanen fremtidigt byzone eller sommerhusområde	3.419	Ørum	50
Område i landzone, der i lokalplan er udlagt til boligformål, blandet bolig- og erhvervsformål eller med henblik på beboelse, institutioner, rekreative formål og lign.	98	Stenvad	50
Nabobeboelse uden landbrugspligt	98	Stendyssevej 54	50

Afstandene i lovens § 8 er mindsteafstande fra nybyggeri til skel, naboer, vandindvindingsanlæg, vandløb/søer, dræn, veje, levnedsmiddelvirksomheder og beboelse på samme ejendom. Da afstandene jf. § 8 kun skal overholdes i forhold til nyt byggeri, er der ikke vurderet på afstandene i det aktuelle projekt.

#### Landskabs- og planmæssige forhold

Staldanlægget er placeret i det åbne land. Ejendommen ligger i landzone, i et område med spredt bebyggelse. Området er præget af dyrkede marker med spredte småbiotoper.

Anlægget ligger indenfor lavbundsarealer samt skovrejsningsområde, udpeget i kommuneplan for Norddjurs kommune.

Da der ikke sker bygningsmæssige ændringer i forbindelse med godkendelsen, vurderes projektet ikke at medføre ændringer i oplevelsen af anlægget i landskabet og vil derfor ikke stride mod de nævnte planmæssige hensyn.

En oversigt over landbrugsbedriften fremgår af vedlagte situationsplan.

Anlægget er placeret inden for følgende områder og zoner:

	Ja	Nej
Naturområder med særlige beskyttelsesinteresser mv.:		X
Bevaringsværdige landskaber		X
Særligt værdifuldt landbrugsområde		X
Geologiske bevaringsværdier		X
Værdifulde kulturmiljøer		X
Kirkeindsigtsområder		X
Kystnærhedszonen		X
Lavbundsarealer	X	
Skovrejsningsområder	X	
Sø- og å-beskyttelseslinje		X
Kirkebyggelinje		X
Skovbyggelinie		X
Fortidsmindebeskyttelseslinje		X
Fredede områder		X
Beskyttede sten- og jorddiger		X

### Ammoniakemission (B5)

Den samlede ammoniakemission fra stalde og gødningslagre er beregnet til 3.278 kg NH<sub>3</sub>-N pr. år.

Afstande til nærmeste naturområder er følgende:

Naturkategori	Afstand meter	Beskrivelse	Totaldep. (kg NH <sub>3</sub> -N/år)	Merdepos. 8-års drift (kg NH <sub>3</sub> -N/år)	Merdepos. nudrift (kg NH <sub>3</sub> -N/år)
Kategori 1-natur	6.187	Habitatnatur	0,0	0,0	0,0
Kategori 2-natur	1.282	Overdrev	0,0	0,0	0,0
Kategori 3-natur	86	Mose	6,4	-0,9	-1,1

Den omkringliggende beskyttede natur vurderes ikke at blive påvirket som følge af det ansøgte projekt.

### Lugtemission (B6)

Lugtemission og geneafstande fremgår af husdyrgodkendelse.dk

Lovens afskæringskriterier for lugt-emissioner til de nærmeste enkeltboliger og byzone er opfyldt for den ansøgte produktion. Den ansøgte ændring medfører en reduktion af lugt på mellem 29 og 48 % afhængig af beregningsmodel. Norddjurs Kommune anmodes på denne baggrund om at godkende den ansøgte ændring under anvendelse af 50 %-reglen for lugt i forhold til samlet bebyggelse. De beregnede afstande ses også i nedenstående tabel.

Dette er beregnet i ansøgningssystemet på husdyrgodkendelse.dk.

Bebyggelse	Kumulation	Ukorrigeret geneafstand (m)	Korrigeret geneafstand (m)	Vægtet gennemsnitsafstand (m)
Enkelt bolig Stendyssevej 54	0	118,5	118,5	159,3
Samlet bebyggelse Stenvad	0	210,6	210,6	160,2
Byzone Ørum	0	374,7	374,7	3.494,3

Boliger på ejendomme med landbrugspligt er ikke omfattet af det generelle beskyttelsesniveau. Derfor indgår de ikke i vurderingen af, om der ligger enkeltboliger eller samlet bebyggelse inden for de beregnede geneafstande.

Der er ingen kumulative lugt-effekter i det ansøgte projekt.

## Emissioner og genepåvirkninger (B7)

### Støj

#### Støjkilder:

De væsentligste støjkilder på ejendommen er støj fra ventilationsanlæg og transportere.

Ventilationsanlægget er konstant i drift døgnet rundt. Transporter til og fra ejendommen tilstræbes at forgå i

dagtimerne. Kørsel i aften- og nattetimer kan dog forekomme, specielt i høst- og i forårssæsonen.

Støjkilde	Driftsperiode
Ventilation	00.00 – 24.00 (365 dage/år)

#### Tiltag mod støjkilder:

Ventilationsanlægget er optimeret og renholdes.

### Lys

I dagtimerne er belysningen i staldene tændt når grisene fodres og generelt i arbejdstiden efter behov.

Om

natten er lyset slukket eller sænket til vågelys.

Der er udendørs belysning ved stuehus, mandskabsrum og ved ind-og udleveringsramper.

Der forventes ikke at være en væsentlig fjernvirkning af belysningen på ejendommen.

### Fluer og skadedyr

Der bruges generelt følgende virkemidler mod fluer, rotter og mus:

Der er generelt god orden i og omkring staldanlægget og hygiejneniveauet er højt.

Gulve er fejlet.

Vegetation langs bygninger fjernes.

Huller/rørgennemføringer reparerer.

Døre/porte holdes så vidt muligt lukkede.

Rotter bekæmpes efter kommunens anvisninger.

#### Fluegener:

Husdyrgødningen på anlægget er gylle, der opbevares i gyllebeholdere.

Bekæmpelse af fluer foregår med rovfluer.

### Foderopbevaring

Foder opbevares i indendørs siloer.

### Støv

I forbindelse med transport til og fra ejendommen kan der forekomme støvgener. Og det samme gælder ved aflæsning af foder.

Genebegrænsende foranstaltninger:

Foderlader, stalde og ventilationsanlæg renholdes for at minimere mængden af støv både i og udenfor stalden. Ligeledes sker foderhåndteringen primært i lukkede systemer.

Der forventes ikke væsentlig grad af støvafvigelse til omgivelserne under normal drift.

### Transport

Transport af gylle fra ejendommen forekommer primært i udbringningsperioden marts til maj samt september. Hovedparten af transporterne sker indenfor normal arbejdstid.

Det årlige antal transporter fremgår af tabellen herunder.

	Antal/år
Levering af foder	42
Levering og afhentning af dyr	52
DAKA	104
Husdyrgødning	4 dage årligt*
Affald	26

\* der køres gylle fra morgen til aften

#### Egenkontrol

Der er udarbejdet følgende forslag til egenkontrol:

Gødningsbeholderne følger reglerne for kontrol min. hvert 10 år.

En gang årligt udarbejdes "Gødnings- og husdyrindberetning"

Der sker overvågning af strømforbrug

Logbog over flydelag

Tilsyn af drikkekar for lækager

Generel vedligeholdelse/kontrol af ventilationssystem efter fabrikantens anvisninger

Sprøjtejournal

Opgørelse af medicinforbrug

Projektet vurderes ikke at ville give anledning til væsentlige gener for de omkringboende.

#### **Risikoelementer vedrørende miljøforhold (B7)**

Risici og håndtering:

##### Brand

Kan opstå som følge af fejl i elinstallationer og medføre risiko for udslip af giftige stoffer. Dette søges undgået ved at vedligeholde el-udstyr og undgå adfærd, der kan beskadige ledninger og elektriske hjælpemidler.

##### Gylleudslip

Der kan forekomme gylleudslip ved påkørsel af gyllebeholder, ved at en gyllebeholder, gyllekanaler eller pumpeledninger er utætte, eller ved at en gylletank kan sprænge. Det kan medføre nedsivning af gylle til grundvand, eller afstrømning af gylle til vandløb fra frosne marker eller efter ekstrem nedbør. Kan desuden give spild i forbindelse med læsning af gyllevogne.

Risiko for gylleudslip forsøges minimeret ved at:

Der er ryddet op, hvor der arbejdes.

Medarbejdere får god instruktion.

Bygninger og maskiner vedligeholdes.

Der er gode adgangs- og transportveje.

Gylleanlæg holdes i orden, og pumpning af gylle overvåges

Børn og fremmede har ikke adgang til betjening af gyllepumper mm.

Der gennemføres de lovpligtige 10-årskontroller, hvor gylletankene kontrolleres af særligt uddannet personale

##### Udslip af miljøskadelige stoffer

Hvor der opstår uheld med risiko for udslip af skadelige stoffer, kontaktes kommunens miljøberedskab. Hvor der er overhængende fare, alarmeres alarmcentralen på telefon 112.

#### Kemikalier

Kemikalier opbevares frostfrit og under lås. Forskellige hjælpemidler som rengørings- og desinfektionsmidler til staldrengøring, medicin og andre hjælpepestoffer, der kan udgøre en miljørisiko, håndteres og opbevares, så der ikke kan ske en utilsigtet udledning til miljøet.

#### Oplag af olie og andre kemikalier

Dette opbevares ikke på ejendommen.

#### Beskrivelse af gener i forbindelse med uheld

Øget lugt fra anlæg.

Forurening af vandmiljø.

### **Affaldsproduktion og ressourceforbrug (B8)**

#### Energiforbrug

Herunder redegøres for det forventede energiforbrug på ejendommen.

Årligt forbrug	Før	Efter
Energiforbrug	100.000 KWh	100.000 KWh

Ventilation er udskiftet til lavfrekvens samt der er installeret LED armaturer til belysning

#### Vandforbrug

Der anvendes drikkekopper under niplerne, hvilket reducerer vandforbruget.

Bedriftens drikkevandsinstallationer rengøres og efterses jævnligt med henblik på at undgå spild.

Evt. lækager identificeres og repareres hurtigst muligt.

Der forventes et årligt vandforbrug på ca. 6.000 m<sup>3</sup>.

Den væsentligste andel af vandforbruget er drikkevand til dyrene, som der ikke spares på, da dyrenes vandbehov skal dækkes. Det tilstræbes at minimere spild ved anvendelse af drikkekopper i stedet for ventiler.

#### Spildevand

Beskrivelse af spildevandsafledning:

Vaskevand fra stalde indgår i gyllemængden, og ledes til gyllebeholder. Sanitært spildevand ledes via septiktank til nedsivningsanlæg.

#### Affald

Animalsk affald:

Bortskaffelse: Der er afhentning 2 gange ugentligt eller efter behov, afhængig af dyretype og udetemperatur.

Leveres til autoriseret destruktionsanstalt (DAKA).

Opbevaring: Døde dyr opbevares under beskyttelseskappe.

Veterinært affald:

Omfatter medicinrester og medicinsk udstyr i form af brugte sprøjter og kanyler. Medicinrester opbevares i original emballage og brugte kanyler i kanyleboks.

Medicinrester, kanyler og tomme medicinflasker afleveres til kommunal modtagestation eller anden godkendt modtager.

Fast, ufarligt affald:

Affald bortskaffes så vidt muligt til genbrug.

Brændbart affald afleveres på genbrugsstationen.

Glas og elektronisk udstyr afleveres på genbrugsstation.

Jern og metal bortskaffes til skrothandler.

Plastik, papir og pap sorteres og bortskaffes med renovation eller afleveres på genbrugsstation, alt efter type.



Kemisk emballageaffald:

Stammer hovedsageligt fra rengørings- og desinfektionsmidler samt i mindre mængder eventuelt fra olieholdige specialprodukter, maling m.m. Bortskaffes gennem kommunalt godkendte/anviste ordninger.

Olie- og kemikalieaffald:

Opbevares ikke på ejendommen.

Andet kemikalieaffald i form af malingsrester og andre olieholdige produkter samt specialrengøringsmidler til rensning af maskiner vil normalt kun forekomme i begrænsede mængder. Bortskaffes gennem kommunalt godkendte/anviste ordninger.

Rengørings- og desinfektionsmidler anvendt til staldrengøringsarbejder er generelt hurtigt nedbrudte. Alle indkøbte mængder forventes anvendt, hvorved restmængder normalt ikke vil forekomme.

Sprøjtemiddelrester markbrug:

Opbevares ikke på ejendommen.

Andet farligt affald:

Lysstofrør, lavenergipærer, batterier afleveres på kommunal modtagestation.

### Valg af BAT til ammoniakreduktion (B9)

Ammoniakfordampningen fra anlægget er i ansøgt drift beregnet til 3.278 kg N/år og det samlede vejledende ammoniaktab ved anvendelse af BAT er på 3.398 kg N/år. Den vejledende emissionsgrænseværdi vurderes derfor overholdt.

Det samlede BAT-niveau for anlægget er beregnet ud fra følgende forudsætninger:

Stald	Nyt (inkl. renov.) staldafsnit	Eksisterende staldafsnit	Eksisterende staldafsnit, BAT-krav fastsat i tidligere afgørelse	Ikke realiseret staldafsnit, BAT-krav fastsat i tidligere afgørelse
1			x	
2			x	
3			x	
4			x	
5			x	
6			x	
7			x	
8			x	

### Grænseoverskridende virkninger (B10)

Det er vurderet at det udelukkende er produktionens emission af ammoniak der potentielt kan have en grænseoverskridende virkning. Det er dog vurderet at ammoniakemissionen har et niveau og en karakter, hvor hovedparten af emissionen vil påvirke lokalområdet mest og kun mindre del af emissionen vil bidrage til baggrundsbelastningen i omkringliggende lande.

### Husdyrbrugets ophør (C1)

Ved husdyrholdets ophør foretages følgende:

Gyllebeholdere, fortank og gyllekanaler tømmes og rengøres  
Fodersiloer/foderrum tømmes og rengøres  
Staldafsnit tømmes og rengøres  
Halmstakke fjernes  
Olietanke tømmes  
Døde dyr fjernes  
Kemikalier/medicin bortskaffes efter kommunens affaldsregulativ  
Omkringliggende arealer vedligeholdes  
Rotter, mus og fluer bekæmpes

### BAT - Bedste tilgængelige teknik (C2)

#### Management

BAT inden for management/godt landmandskab er i BREF (referencedokument for bedste tilgængelige teknikker, der vedrører intensiv fjerkræ- og svineproduktion) defineret på en række områder. Det drejer sig bl.a. om områder som træning og uddannelse af medarbejdere, registrering af vand- og energiforbrug, foderforbrug, affaldsproduktion, samt anvendelse af husdyrgødning og handelsgødning. Det er BAT at udarbejde gødningsplaner samt at have en beredskabsplan.

Medarbejderne instrueres omkring:

- Dyrenes sundhed og velfærd.
- Foder og hygiejne.
- Medicinanvendelse.
- Affaldshåndtering.
- Anvendelse af rengøringsmidler.
- Betjening, vedligehold og kontrol af udstyr: Drikkevand, foder, ventilation, gylleanlæg. Eksempler:

Daglig kontrol af ventilation. Drikkevandsanlæg kontrolleres dagligt og evt. utætheder repareres hurtigt.

Øvrigt management:

- Driftsansvarlige og ansatte deltager løbende i ERFA og /eller udviklingsmøder.
- Der føres regnskab med energiforbrug via årlige opgørelser fra elselskabet.
- Der udarbejdes gødningsregnskab og redegøres for udbringning af handels- og husdyrgødning.
- Planer for håndtering af uheld og ulykker er beskrevet i husdyrbrugets beredskabsplan.
- Udstyr der anvendes på ejendommen i produktionen repareres og vedligeholdes efter behov.
- Området omkring ejendommen holdes ryddeligt og rent.
- Området omkring siloer og foderanlæg rengøres jævnligt, for at undgå uhygiejniske forhold.
- Udbringning af gylle foregår primært i dagtimerne og så vidt muligt ikke på søn- og helligdage

#### Foder og fodring

Det er BAT, at sikre effektiv fodring gennem foderets sammensætning og løbende foderkontroller, således at fodringen stemmer overens med dyrenes behov. Derudover er sundhedsstyring vigtig for en effektiv produktion med lavest muligt forbrug af foder- og hjælpestoffer. Det er blandt andet BAT at reducere indhold af protein (N) og fosfor i foderet.

Følgende forholdsregler er taget for fodring på husdyrbruget:

- Foder optimeres i overensstemmelse med nyeste viden om optimeret næringsstofindhold
- Anerkendte regler for smittebeskyttelse og sundhedsstyring følges

#### Vand- og energiforbrug

Det er BAT at registre og minimere vandforbrug. Vandforbruget kan f.eks. minimeres ved opsporing og reparation af lækager, ved rengøring med højtryksrensere og ved vedligeholdelse af installationer.

Følgende forholdsregler er taget for vandforbruget på husdyrbruget:

- Der anvendes drikkekoppper under niplerne, så vandspillet i produktionen minimeres.
- Bedriftens drikkevandsinstallationer rengøres og efterses jævnlig med henblik på at undgå spild.
- Eventuelle lækager identificeres og repareres hurtigst muligt.

Det er ligeledes BAT at registre og minimere energiforbrug. Energiforbruget kan minimeres gennem løbende energitjek, installation af energibesparende belysning og justering og vedligeholdelse af ventilationsanlæg.

Følgende forholdsregler er taget for energiforbruget på husdyrbruget:

- Alle stalde har undertryksventilation, der regnes som mest energieffektiv.
- Ventilationen sker med frekvensstyrede elmotorer, som giver en mere effektiv regulering af ventilationen.
- Ventilationsanlægget vedligeholdes og renholdes løbende, så det altid fungerer optimalt. Det sikrer, at der ikke bruges unødigt energi på fx defekte ventilationer.
- Der er overbrusning i staldanlægget. Herved sænkes temperaturen og ventilationsbehovet reduceres.
- Udendørs belysning anvendes kun ved behov.

#### Opbevaring og udbringning af husdyrgødning

Det er BAT at sikre tilstrækkelig opbevaringskapacitet og udbringning af gødning i henhold til Husdyrgødningsbekendtgørelsen. Opbevaringen af gylle skal ske i en stabil og tæt beholder, som jævnligt kontrolleres og sikres mod uheld. Flydelag samt omrøring umiddelbart inden udbringning sikrer, at

ammoniakemissionen fra opbevaringslagre minimeres.

Følgende forholdsregler er taget for gylleopbevaring og -udbringning på husdyrbruget:

- Husdyrgødning opbevares i gyllebeholdere med flydelag. Ved udkørsel/omrøring af gylle kontrolleres det, at der senest 14 dage efter omrøring/udkørsel igen er flydelag på gyllen.
- Der føres logbog over flydelaget.
- Tankene er tilmeldt de lovpligtige regelmæssige eftersyn, hvilket betyder at tankene kontrolleres hvert 10. år for om der skulle være tegn på begyndende utætheder.
- Gyllebeholdernes tilstand kontrolleres jævnligt. Tankene tømmes ca. en gang årligt for inspektion og vedligeholdelse
- Husdyrgødning udbringes i overensstemmelse med Husdyrgødningsbekendtgørelsen - og foregår i videst muligt omfang efter godt landmandskab, hvilket vil sige at der tages hensyn til naboer, byområder osv.
- Husdyrgødning udbringes under hensyn til afgrødernes vækstperiode, hvilket betyder maksimal udnyttelse af næringsstoffer.

#### Staldsystemer

BAT er defineret i referencedokumentet for bedste tilgængelige teknikker der vedrører intensiv fjerkræ- og svineproduktion (BREF), i BAT- byggeblade/teknologiblade og via beregninger i ansøgningssystemet på [www.husdyrgodkendelse.dk](http://www.husdyrgodkendelse.dk).

Der skal ikke foretages ombygninger i anlægget, der umiddelbart muliggør installation af ammoniakreducerende teknologi på økonomisk acceptable vilkår, der er proportionale i forhold til den opnåelige reduktion af ammoniakudledningen. Med baggrund heri fravælges BAT som beskrevet:

- Forsuring er fravalgt af flere årsager. Forsuring i gyllekanaler er ikke økonomisk og teknisk muligt, uden en markant ombygning af de eksisterende anlæg. Stalde og gødningsanlægs alder og udformning medfører derudover, at der ikke kan stilles garanti mod korrosions- og syreskader.
- Luftrensning er fravalgt, da det vil være uforholdsmæssigt dyrt at installere.

Samlet set vurderes det, at der anvendes BAT i det omfang, der er påkrævet.

#### **Projektets påvirkning af det omgivende samfund (D1)**

##### Befolkningen og menneskers sundhed

Den ansøgte ændring af husdyrproduktionen på ejendommen overholder alle lovens fastsatte krav i forhold afstand. I forhold til lugtgener til naboer vil den ansøgte ændring betyde en væsentlig lugtreduktion. Det forventes derfor ikke, at omkringboende bliver væsentligt generet af lugt fra husdyrproduktionen.

Støvgener minimeres ved at foderet håndteres i lukkede systemer, hvorfor det ikke forventes at omkringboende bliver væsentligt generet af støv fra husdyrproduktionen.

De fastsatte grænser for støjgener overholdes dag og nat, ved hensynsfuld kørsel med transportere, og ved kørsel med hovedparten af transporterne indenfor almindelig arbejdstid minimeres støjgenerne, hvorfor det ikke forventes at omkringboende bliver væsentligt generet af støj fra husdyrproduktionen.

Der holdes generelt en god hygiejne omkring staldene og ved foderopbevaringen, så tiltrækningen af rotter og mus samt mulighederne for udklækning af fluelarver bliver minimeret. Derfor forventer ansøger ikke at omkringboende er væsentligt generet af skadedyr fra husdyrbruget.

#### Biologisk mangfoldighed i forhold til kategori 1- og 2-natur samt bilag IV-arter

Ammoniakfordampningen fra husdyrbruget overholder alle lovens afskæringskriterier for ammoniakdeposition til kategori 1, 2- og 3 natur. Tilstanden af nærmeste kategori 1, 2 og 3 naturområder forventes derfor ikke ændret af ammoniakfordampningen fra husdyrproduktionen på ejendommen.

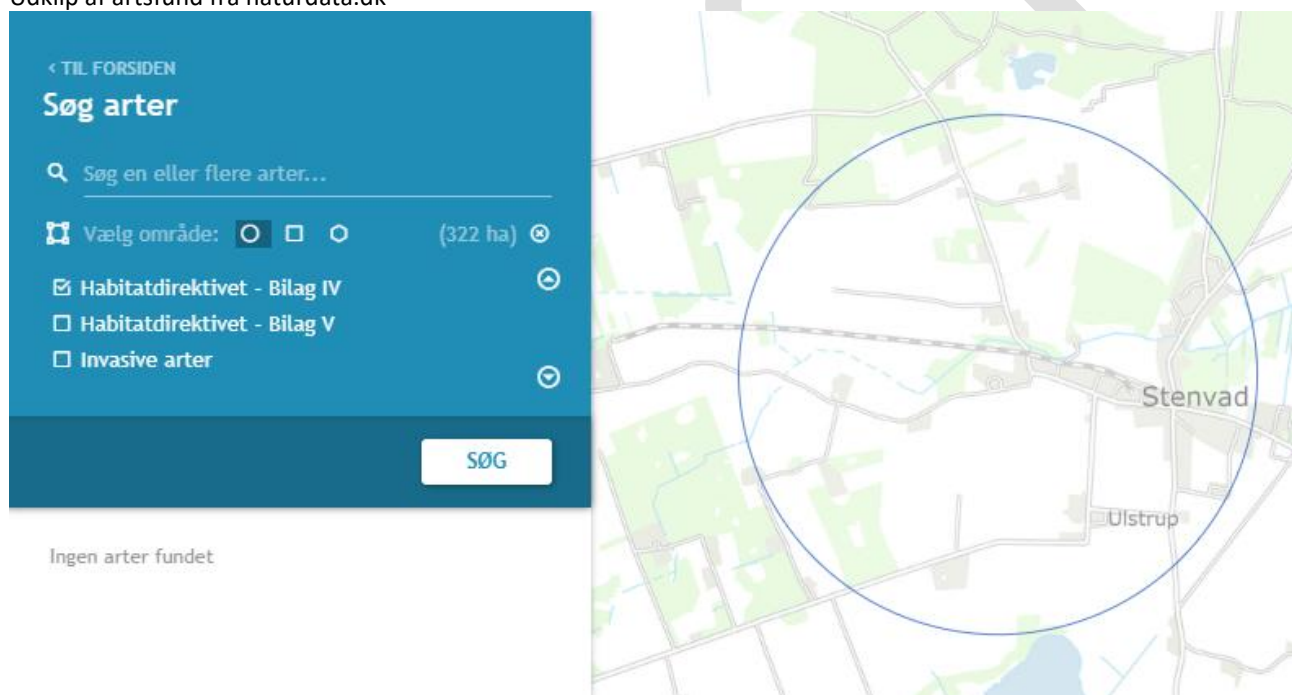
Merbelastningen til de nærmeste kategori 3 områder ligger under kravet om 1,0 kg N/ha/år i merbelastning. Det er vurderet, at naturarealer der ligger længere væk end de i ansøgningen nævnte naturarealer ikke vil blive belastet med over 1,0 kg N/ha/år, da beregningen til de nærmeste naturarealer ligger under 1,0 kg N/ha/år.

#### Bilag IV-arter

En række dyr og planter, der er omfattet af habitatdirektivets bilag IV (92/43 EØF af 21-05-1992), kan have levested, fødesøgningsområde eller sporadisk opholdssted på eller omkring landbrugsejendomme og deres tilhørende arealer.

Der er ikke fundet bilag IV arter i nærheden af ejendommen. på Naturdata.dk er der lavet en søgning i en radius af 1.000 meter.

Udklip af artsfund fra naturdata.dk



Det vurderes, at der ikke vil ske en væsentlig belastning af naturområder eller bilag IV arter. Der bliver ikke revet gamle bygninger ned og udledningen af ammoniak overskrider ikke de fastsatte grænser og det vurderes derfor, at der ikke sker en tilstandsændring.

#### Jordarealer, jordbund, vand, luft og klima

Udbringning af husdyrgødning fra gården reguleres af generel lovgivning for udbringning af husdyrgødning. Generelt er markdriften omfattet af regulering mht. næringsstofftilførsel og sædskifte, hvilket har positiv betydning for jordens frugtbarhed og der er fokus på minimering af udvaskning af næringsstoffer til vandmiljøet samt reducere af CO<sub>2</sub>-udledningen.

Det forventes ikke, at projektet har negativ indvirkning på jord, luft eller klima.

#### Materielle goder, kulturarv og landskabet

Landbruget har en betydelig indflydelse på materielle goder, kulturarv og landskabet. Denne indflydelse kan være både positiv og negativ. Det er derfor vigtigt at finde en balance mellem landbrugets produktionsbehov og beskyttelsen af materielle goder, kulturarv og landskabet.

Der er taget højde for påvirkningen af materielle goder, kulturarv og landskabet. Det vurderes, at ingen af disse tre parametre vil blive påvirket væsentligt i forbindelse med at produktionen bliver ændret, fordi alle parameter er vurderet i forbindelse med ansøgningen og det nye byggeri ligger i sammenhæng med et eksisterende produktionsanlæg.

#### Samspillet mellem påvirkninger på mennesker og natur

Sammenhængen mellem påvirkningerne af henholdsvis befolkningen/menneskers sundhed og den biologiske mangfoldighed vurderes overordnet at være begrænset. De forhold, der relaterer sig til lugt, støj, støv og skadedyr, er reduceret eller håndteret på en måde, så de ikke forventes at give væsentlige gener for omkringboende. Samtidig viser beregningerne, at den ansøgte husdyrproduktion overholder alle gældende afskæringskriterier for ammoniakdeposition til kategori 1-, 2- og 3-natur, og at merbelastningen ligger under de lovfastsatte grænseværdier.

De to påvirkningsområder hænger imidlertid sammen ved, at reducerede udsving i én påvirkningskategori kan have indirekte betydning for de øvrige forhold. Eksempelvis vil en generel reduktion i lugtemissionen bidrage til et mere stabilt og kontrolleret ventilationsmønster i staldene, hvilket indirekte kan understøtte en lav og stabil ammoniakfordampning. Omvendt kan en velfungerende håndtering af foder, gylle og hygiejne forhold omkring staldene medføre mindre risiko for uhygiejniske forhold, der potentielt kunne give øget ammoniakdannelse.

Da alle emissioner – både lugt, støv, støj og ammoniak – holdes på et lavt niveau og inden for gældende lovkrav, betyder samspillet mellem påvirkningerne samlet set, at både de nærmeste naboer og de nærliggende naturområder påvirkes minimalt. Der er ikke identificeret kumulative effekter, der kan forstærke påvirkningerne i en grad, så disse bliver væsentlige. Den ansøgte ændring af husdyrproduktionen vurderes derfor ikke at give anledning til negative synergier på tværs af de to områder.

Samlet set vurderes det, at samspillet mellem de menneskelige og naturmæssige faktorer er håndteret på en måde, der sikrer, at påvirkningerne både enkeltvis og samlet ligger på et niveau, der ikke giver anledning til væsentlige miljømæssige konsekvenser.

#### Risikoen for større ulykker og/eller katastrofer

Ansøger har forholdt sig til mulige uheld og mulighederne for at forbygge og afbøde virkningerne af uheld i den udarbejdede beredskabsplan.

Sker der uheld der kan medføre alvorlige påvirkninger af natur og miljø vil alarmcentralen straks blive kontaktet. Ligeledes vil kommunens Tekniske Forvaltning efterfølgende blive underrettet.

## 5. MILJØVURDERING

Dette afsnit indeholder Norddjurs Kommunes sammenfattende miljøvurdering af det ansøgte projekt, herunder hvordan krav til anvendelse af bedst tilgængelig teknologi (BAT) er opfyldt, samt en vurdering af hvordan vilkårene sikrer, at produktionen kan foregå uden at miljøet og omgivelserne påvirkes væsentligt.

Formålet med den sammenfattende miljøvurdering er at sikre, at alle relevante miljøforhold er beskrevet fyldestgørende i miljøkonsekvensrapporten og at de stillede vilkår sikrer, at den ansøgte produktion kan ske uden væsentlige virkninger på miljøet.

### 5.1. IBRUGTAGELSE AF GODKENDELSEN

Der er ikke stillet vilkår til ibrugtagning.

### 5.2. STALDE OG PRODUKTIONER

#### 5.2.1. LOKALISERING

Husdyrbruget er placeret i udkanten af landsbyen Stenvad i et område, der er karakteriseret som særligt værdifuldt landbrugsområde. Husdyrbruget ligger lige syd for Ørum å. Udover enkelte landsbyer er der meget lidt beboelse i området, hvorfor nybyggeri uden for etablerede landsbyer bør undgås.

Det vestlige staldanlæg er beliggende ca. 30 meter fra det bevaringsværdige landskabsområde Ramten og Dystrup Sølandskab. Ramten og Dystrup Sølandskab er karakteriseret af mange søer, moser og bakker, sparsom bebyggelse, husmandslandbrug, mange gravhøje samt markante, kontrasterende terrænforhold. En fortsat opretholdelse af landbrugsdrift og naturpleje af sø- og moseområderne er en forudsætning for, at landskabskarakteren kan bevares.

Da husdyrbruget ligger i tilknytning til Stenvad, og der ikke bygges nyt ved godkendelsen vurderer kommunen at godkendelsen ikke giver landskabsmæssige problemer eller påvirker det bevaringsværdige landskab.

#### 5.2.2. ALTERNATIVE LØSNINGER

I miljøkonsekvensrapporten er 0-alternativet for projektet samt overvejelser vedrørende etablering af yderligere miljøteknologi beskrevet.

#### 5.2.3. PRODUKTIONER

Miljøkonsekvensrapporten beskriver produktionen og de stillede vilkår og skal sikre at produktionsarealer, stalddtype, dyretype og opbevaringsanlæg er entydigt fastlagt og at dette kan kontrolleres. Norddjurs Kommune vurderer, at vilkårene sikrer, at beregningerne af lugt og ammoniakfordampning fra anlægget er retvisende.

Ammoniakfordampningen og lugt påvirkningen er beregnet ud fra produktionsarealet, dvs. det areal hvor der er dyr. Hvis der tages bygninger i brug, som ikke er en del af denne

godkendelse, vil det således medføre øget ammoniak- og lugtbelastning i forhold til det godkendte.

#### 5.2.4. AFSTANDE

Der opføres ikke nye anlæg. De eksisterende anlæg overholder gældende afstandskrav til skel, vandløb m.v.

### 5.3. HUSDYRGØDNING

Der skal altid være en opbevaringskapacitet for husdyrgødning svarende til mindst 9 måneders tilførsel. Da produktionens omfang ikke kendes, er der ikke stillet vilkår om en opbevaringskapacitet. Overholdelse af kravet er ansøgers ansvar og kontrolleres ved miljøtilsyn.

Påfyldning af gyllevogne skal ske med gyllevogn med monteret pumpe med returløb. Hvis påfyldningen ønskes udført med traktorpumpe eller fastmonteret pumpe på gyllebeholder, skal påfyldningen foregå på støbt plads med afløb til opsamlingsbeholder. Inden etablering af pladsen skal den anmeldes til Norddjurs Kommune. Umiddelbart efter perioden med daglig påfyldning af gylle skal pladsen rengøres for spild af flydende husdyrgødning.

Opbevaringsanlæggene skal leve op til BAT-standard. Det vil sige, at der skal etableres fast overdækning/flydelag og at beholderne skal følge den lovpligtige beholderkontrol.

Der er stillet vilkår om at den ene beholder skal forsynes med fast overdækning i form af teltduk med indvendigt skørt for at reducere ammoniakfordampningen. Det indvendige skørt sikrer mod indvendig korrosion af beholderen.

Beholderne skal desuden tømmes og efterses for utætheder en gang pr. år.

Norddjurs Kommune vurderer at de stillede vilkår samt generelle regler for opbevaring og udbringning af husdyrgødning sikrer, at gyllen opbevares og udbringes på en miljømæssig forsvarlig måde.

### 5.4. BEDSTE TILGÆNGELIGE TEKNIK/RENERE TEKNOLOGI/OPTIMERING

#### 5.4.1. BAT AMMONIAK

BAT-kravet til de enkelte staldanlæg ses herunder:

STALDNAVN	NAVN PÅ DYRETYPE OG STALDSYSTEM	FORUDSÆTNING FOR BAT-BEREGNING	MAKS. EMISSION/ KG NH <sub>3</sub> -N /ÅR
Staldafsnit 1	Søer, golde og drægtige. Løsgående, delvis spaltegulv	Eksisterende staldafsnit, BAT-krav fastsat i tidligere afgørelse	313
Staldafsnit 2	Søer, golde og drægtige. Løsgående, delvis spaltegulv	Eksisterende staldafsnit, BAT-krav fastsat i tidligere afgørelse	313



Staldafsnit 3	Søer, golde og drægtige. Løsgående, delvis spaltegulv	Eksisterende staldafsnit, BAT-krav fastsat i tidligere afgørelse	235
Staldafsnit 4	Søer, golde og drægtige. Individuel opstaldning, fuld-spaltegulv	Eksisterende staldafsnit, BAT-krav fastsat i tidligere afgørelse	524
Staldafsnit 5	Søer, golde og drægtige. Individuel opstaldning, fuld-spaltegulv	Eksisterende staldafsnit, BAT-krav fastsat i tidligere afgørelse	524
Staldafsnit 6	Søer, golde og drægtige. Individuel opstaldning, fuld-spaltegulv	Eksisterende staldafsnit, BAT-krav fastsat i tidligere afgørelse	262
Staldafsnit 7	Søer, golde og drægtige. Løsgående, delvis spaltegulv	Eksisterende staldafsnit, BAT-krav fastsat i tidligere afgørelse	62
Staldafsnit 7	Søer, golde og drægtige. Individuel opstaldning, fuld-spaltegulv	Eksisterende staldafsnit, BAT-krav fastsat i tidligere afgørelse	184
Staldafsnit 8	Søer, golde og drægtige. Løsgående, delvis spaltegulv	Eksisterende staldafsnit, BAT-krav fastsat i tidligere afgørelse	427

#### Samlet BAT-krav

BAT-krav for henholdsvis produktioner og lagre. Dette skal så sammenholdes med den faktiske emission.

	STALDE	LAGRE	TOTAL
Samlet BAT krav (kg NH <sub>3</sub> -N /år)	2845	553	3398

Ammoniakfordampningen ligger 120 kg N pr. år under det beregnede BAT niveau.

Ammoniakemissionen er nedbragt ved fast overdækning på den ene gyllebeholder.

Norddjurs Kommune vurderer, med henvisning til proportionalitetsprincippet, at husdyrbruget har truffet de nødvendige foranstaltninger til at forebygge og begrænse forureningen ved anvendelse af BAT.

Vilkår for at overholde BAT-kravene er stillet under afsnit 3.2 "Vilkår til stalde og produktioner" og afsnit 3.3. "Husdyrgødning". Der er ikke stillet yderligere vilkår til ammoniaktab.

#### 5.4.2. ANDEN BAT

I miljøkonsekvensrapporten er der (jf. EU-kommissionens referencedokument (BREF)) redegjort for husdyrbrugets anvendelse af bedst tilgængelige teknik (BAT) i forhold til godt landmandskab, foder, staldindretning, forbrug af vand og energi, opbevaring og udbringning af husdyrgødning.

Der er stillet vilkår som fastholder, at landbruget drives efter retningslinjerne for godt landmandskab for at sikre godt management. Vilkårene sikrer samtidig, at driften lever op til forudsætningerne for beregning af lugt m.v. Renholdelse sikrer, at lugt- og støvgener minimeres samt at ventilationsanlæg fungerer optimalt.

Vilkår om foderplaner og effektivitetskontrol sikrer fokus på optimal udnyttelse af foder.

Der skal udarbejdes en beredskabsplan for husdyrbruget. Formålet med beredskabsplanen er, at der kan gribes hurtigt ind ved uheld, så forurening af miljøet kan undgås eller minimeres. Det er derfor afgørende, at den er opdateret med korrekte telefonnumre m.v.

Vilkår om registrering af el- og vandforbrug er en forudsætning for at kunne optimere forbruget. Energi- og vandforbrug varierer betydeligt afhængig af staldsystem m.v. Det er derfor ikke muligt at fastsætte realistiske vilkår til forbrug.

For IE-husdyrbrug er det lovpligtigt at anvende miljøledelse.

Dokumentation for anvendelse af et miljøledelsessystem angående det forudgående kalenderår skal hvert år senest den 31. december indsendes til Norddjurs Kommune sammen med:

- logbog over gennemførte kontroller af husdyrbruget inklusiv materiel samt
- dokumentation for overholdelse af fodringskrav

Krav om indsendelse af ovenstående dokumentation fremgår af husdyrgodkendelsesbekendtgørelsens kapitel 17 "Særregler for IE-husdyrbrug". Hvis Norddjurs Kommune inden for det seneste kalenderår har gennemført et miljøtilsyn på husdyrbruget, skal der ikke indsendes informationer for det pågældende kalenderår.

Kravene skal opfyldes fra det tidspunkt, hvor IE-husdyrbruget får en godkendelse efter husdyrbrugslovens § 16 a, stk. 2.

Den ansvarlige for et IE-husdyrbrug skal straks underrette kommunen ved manglende overholdelse af godkendelsesvilkår samt kravene i husdyrgodkendelsesbekendtgørelsens kapitel 17 og skal straks træffe de nødvendige foranstaltninger for at sikre, at vilkårene og kravene igen overholdes.

## 5.5. FORURENING

Ledes vand fra vask af maskiner og redskaber direkte i vandløb eller lignende, medfører det et stort iltforbrug og forringelse af vandløbskvaliteten. Derfor stilles vilkår om at vask skal foregå på tæt betonplads med opsamling.

Vandløb kan også blive påvirket negativt ved store mængder vand fra tage og befæstede arealer. Vilkår om at der skal indhentes særskilt udledningstilladelse sikrer, at udledningen vurderes og godkendes på forhånd, så negative effekter kan undgås.

Vilkår om opbevaring, sortering og bortskaffelse af affald sikrer, at der ikke sker en forurening før affaldet bortskaffes, og at affaldet bortskaffes forsvarligt og på en måde, som sikrer bedst mulig genanvendelse.

Vilkår til opbevaring af kemikalier sikrer, at der ikke sker spild, som medfører en forurening af omgivelserne.

Vilkåret om straks at orientere Norddjurs Kommune hvis der sker uheld, som kan medføre en forurening sikrer, at kommunen hurtigt kan vurdere risikoen for forurening af jord, kloak, grundvand og overfladevand og at der snarest muligt kan iværksættes afhjælpende foranstaltninger for at standse og/eller begrænse forureningen.

Uheld som kommunen skal orienteres om kan fx være: Udslip af dieselolie, gylle eller gødning, i forbindelse fastkørte eller væltede maskiner. Større overløb af gylle/gyllebeholdere hvor der er gået hul. Ethvert uheld hvor der sker udløb af sprøjtemidler, olieprodukter eller gylle/gødning til vandmiljøet.

## 5.6. NABOPÅVIRKNING

### 5.6.1. LUGT

For at sikre at naboer ikke bliver påvirket væsentligt af lugtgener, beregnes geneafstande, der skal overholdes. Geneafstanden til byzone og sommerhusområder er længere end til samlet bebyggelse, og enkeltboliger har den korteste geneafstand. Det betyder, at naboer i enkeltbeboelser må tåle en større lugtpåvirkning end naboer, der bor i byzone. Lugtgeneafstandene er beregnet ud fra lugtemissionen en sommerdag med maksimal ventilation.

Geneafstandene er beregnet i det elektroniske ansøgningssystem og fremgår af miljøkonsekvensrapporten. Geneafstanden kan blive korrigeret afhængig af andre husdyrbrug, vindretning m.v. Geneafstanden i forhold til enkeltboliger og byzone er overholdt. Geneafstanden i forhold til samlet bebyggelse er ikke overholdt. Ansøger har derfor bedt Norddjurs Kommune om at vurdere det ansøgte efter husdyrgodkendelsesbekendtgørelsens § 34 stk. 1 med følgende argumentation:

*Den ansøgte ændring medfører en reduktion af lugt på mellem 29 og 48 % afhængig af beregningsmodel. Norddjurs Kommune anmodes på denne baggrund om at godkende den ansøgte ændring under anvendelse af 50 %-reglen for lugt i forhold til samlet bebyggelse.*

Ifølge husdyrgodkendelsesbekendtgørelsens § 34 kan kommunen fravige geneniveauerne, hvis den vægtede gennemsnitsafstand til byzone, samlet bebyggelse, enkeltbolig m.v. er mere end 50 % af den beregnede geneafstand for alle kombinationer af staldafsnit på husdyrbruget. Derudover må lugtemissionen i de enkelte staldafsnit ikke forøges.

I det ansøgte er 50 % af den beregnede geneafstand til samlet bebyggelse (Stendyssevej 54, 8586 Ørum Djurs) 105,3 m. Afstanden til Stendyssevej 54 er 160,2 m, og afstanden er derfor mere end 50 % af den beregnede geneafstand. Lugtemissionen reduceres derudover i staldafsnit 1, 2 og 3 hvor der sker ændring i dyretypen. Lugtemissionen fra staldafsnit 4, 5, 6, 7 og 8 er uændret i forhold til nudriften.

For at sikre at lugtberegningerne er retvisende er der stillet vilkår om størrelse og placering af produktionsarealer.

### 5.6.2. ØVRIGE NABOGENER

Ud fra oplysningerne i miljøkonsekvensrapporten er der stillet forskellige vilkår for at begrænse generne fra husdyrbruget for de omkringboende. Norddjurs Kommune vurderer at vilkårene sikrer, at husdyrbruget kan drives uden væsentlige nabogener i form af lugt, lys, støv, støj, rystelser, fluer, transport og uhygiejniske forhold som følge af husdyrproduktionen samt opbevaring og anvendelse af husdyrgødning m.v.

## 5.7. NATUROMRÅDER

Når påvirkningen af de omkringliggende naturområder vurderes, ses der på den del af ammoniakemissionen, som deponeres på det pågældende naturområde. Depositionen beregnes for det enkelte område. Den vigtigste faktor for depositionens størrelse er afstanden fra natur til anlæg, men retning og ruhed af opland og naturområde m.v. medtages i beregningen. For

kategori 1- og 2-natur ses på den totale deposition fra anlægget, mens der kun ses på merdeposition, når påvirkningen af kategori 3-natur vurderes. For at reglerne om merbelastning ikke kan omgås ved at gennemføre flere små udvidelser vurderes merbelastningen ud fra både nudrift og den drift, der var gældende 8 år før godkendelsen.

For at vurdere om ammoniakdepositionen vil påvirke de omkringliggende naturområder er emissionen beregnet til de nærmeste naturområder i forskellige retninger. Hvis der er andre anlæg, som ligger tæt på arealer i naturkategori 1, så reduceres den maksimale belastning, der kan accepteres (kumulation).

Den maksimale totaldeposition til kategori 1 naturområder er 0,2 - 0,7 kg N/ha/år afhængig af hvor mange andre husdyrbrug, der påvirker området.

Den maksimale totaldeposition til kategori 2 naturområder er 1,0 kg N/ha/år.

Merdeposition til kategori 3 naturområder må som udgangspunkt højst være 1,0 kg N/ha/år. Kommunen kan tillade en merdeposition, der er større end dette.

Beregninger af ammoniakdeposition til nærmeste naturområde i hver kategori fremgår af miljøkonsekvensrapporten. Placering af de nærmeste naturområder fremgår af bilag 10.

For kategori 1- og 2-natur ligger den beregnede deposition væsentligt under kravet til deposition, idet der er beregnet en totaldeposition på 0,0 kg N/ha/år til både kategori 1 og kategori 2 natur.

Nærmeste kategori 3-natur er en mose ca. 90 meter syd for staldanlægget. Merdepositionen til mosen er beregnet til -1,1 kg N/ha/år i forhold til nudriften og -0,9 kg N/ha/år i forhold til driften for 8 år siden.

Der er ikke stillet vilkår til ammoniakdeposition.

## 5.8. HABITATVURDERING

I henhold til bekendtgørelse om udpegning og administration af internationale naturbeskyttelsesområder samt beskyttelse af visse arter, skal der foretages en vurdering af, om projekter i sig selv, eller i forbindelse med andre planer og projekter, kan påvirke et Natura 2000-område væsentligt.

Nærmeste Natura 2000-områder er habitatområdet "Eldrup skov og søer og moser i Løvenholm skov" beliggende ca. 6,4 km øst for husdyrbruget samt fuglebeskyttelsesområdet "Nordvestlige Kattegat" beliggende ca. 6,5 km nord for husdyrbruget.

Norddjurs Kommune har vurderet, at projektet ikke vil have en væsentlig påvirkning på Natura 2000 områderne, og at der derfor ikke skal foretages en nærmere konsekvensvurdering.

## 5.9. BILAG IV-ARTER

I EU's Habitatdirektiv er der anført en række dyre- og plantearter, som har krav på ekstra beskyttelse (bilag IV-arter). Beskyttelsen betyder, at arterne og deres levesteder skal beskyttes, og at tiltag ikke må forringe artens yngle- og rasteområder.

I forbindelse med det ansøgte projekt opføres der hverken nye anlæg eller nedrives eksisterende anlæg, ligesom der heller ikke foretages driftsmæssige ændringer, der vurderes at påvirke de omkringliggende naturområder eller potentielle levesteder for bilag IV-arter. Det er således kommunens vurdering, at projektet ikke vil have en negativ påvirkning af bilag IV-arter eller deres yngle- og rasteområder.

## 5.10. OPHØR

IED-husdyrbrug skal senest 4 uger efter produktionen ophører eller reduceres til under 750 stipladser anmelde dette til kommunalbestyrelsen med et oplæg til vurdering efter § 38 k, stk. 1, i lov om forurennet jord. Vurderingen skal indeholde en risikovurdering med hensyn til menneskers sundhed og miljøet. Viser risikovurderingen, at det ikke kan afvises, at forureningen udgør en væsentlig risiko for menneskers sundhed eller miljøet, skal vurderingen tillige indeholde et oplæg til foranstaltninger, der sikrer, at forureningen ikke udgør en sådan risiko.

Tømning og rengøring af anlæg sikrer, at der ikke opstår lugtgener, og risikoen for forurening minimeres.

Såfremt gyllebeholderne ikke længere skal anvendes eller den lovpligtige beholderkontrol-ordning ikke er gennemført, skal gyllebeholderne tages ud af drift. Beholderne anses for at være taget ud af drift, når de er tømt og rengjort, og brugeren skriftligt har givet kommunen meddelelse om, at beholderen er taget ud af drift.

Norddjurs Kommune vurderer, at de stillede vilkår sikrer, at ophør af produktionen sker på en miljømæssig forsvarlig måde og at der ikke opstår gener for de omkringboende efter ophøret.

## 6. OFFENTLIGHED, HØRING OG KLAGE

Godkendelsen bekendtgøres ved offentliggørelse på Norddjurs Kommunes hjemmeside. Herefter er der en klagefrist på fire uger, hvor miljøgodkendelsen kan påklages til Miljø- og Fødevareklagenævnet. Klagevejledning findes på bilag 11 Bilag 11: . Søgsmål til prøvelse af afgørelsen ved en domstol efter loven eller de regler, der fastsættes i medfør af loven, skal være anlagt inden 6 måneder efter, at afgørelsen er meddelt.

Dato for offentliggørelse findes på omslaget (side 2). Frister for at påklage afgørelsen til Miljø- og Fødevareklagenævnet og for at prøve afgørelsen ved domstolen står ligeledes på indersiden af omslaget.

Kopi af afgørelsen er fremsendt til følgende:

- Naboer og berørte parter
- Danmarks Naturfredningsforening: [dnnorddjurs-sager@dn.dk](mailto:dnnorddjurs-sager@dn.dk)
- Danmarks Naturfredningsforenings lokalafdeling i Norddjurs Kommune: [norddjurs@dn.dk](mailto:norddjurs@dn.dk)
- Danmarks Sportsfiskerforbund: [aarhus@sportsfiskerforbundet.dk](mailto:aarhus@sportsfiskerforbundet.dk)
- Danmarks Sportsfiskerforbunds hovedkontor: [post@sportsfiskerforbundet.dk](mailto:post@sportsfiskerforbundet.dk)
- Det Økologiske Råd: [info@ecocouncil.dk](mailto:info@ecocouncil.dk)
- Dansk Ornitologisk Forening: [natur@dof.dk](mailto:natur@dof.dk)
- Dansk Ornitologisk Forening, Norddjurs: [norddjurs@dof.dk](mailto:norddjurs@dof.dk)
- Styrelsen for Patientsikkerhed [stps@stps.dk](mailto:stps@stps.dk)

### 6.1.1. OFFENTLIGHED OG HØRINGER

Før offentliggørelse har der været gennemført en høring, for at naboer og andre interessenter har haft mulighed for at kommentere og bidrage til de vurderinger, der ligger til grund for afgørelsen.

Det har været offentliggjort, at Norddjurs Kommune har modtaget en ansøgning og at interesserede kunne få udkast til afgørelse tilsendt, når det foreligger. Der har ikke været henvendelser i forbindelse med annonceringen.

Naboer beliggende inden for konsekvensradiusen har haft et udkast til afgørelsen i høring i 30 dage.

I høringsperioden er der indkommet følgende bemærkninger: xx

## 7. LISTE OVER SAGENS BILAG

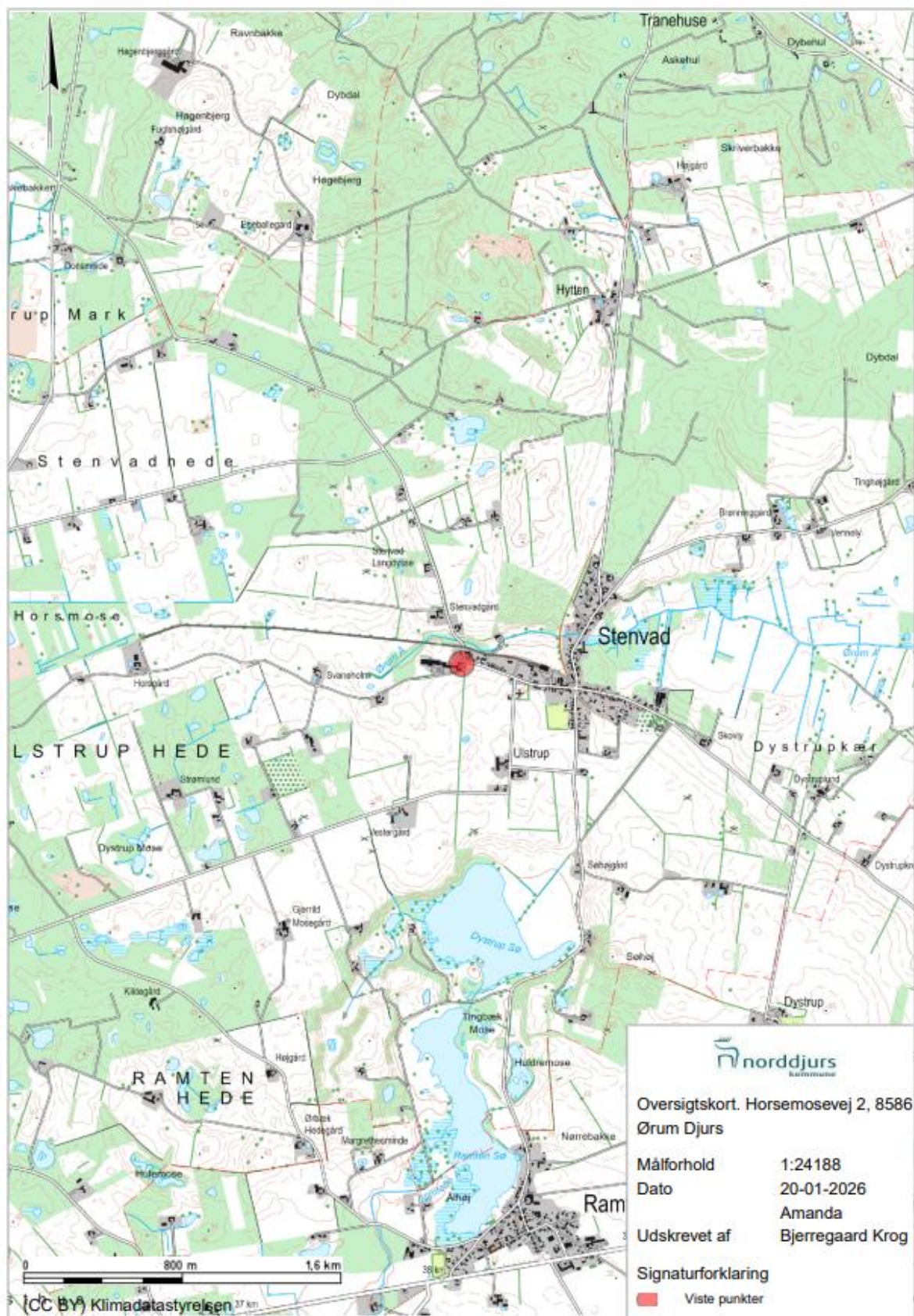
- Bilag 1: Oversigtskort
- Bilag 2: Situationsplan
- Bilag 3: Kort over produktionsareal
- Bilag 4: Produktionsareal
- Bilag 5: Staldtegning - Staldafsnit 1,2 og 3
- Bilag 6: Staldtegning - Staldafsnit 4 og 5
- Bilag 7: Staldtegning - Staldafsnit 6
- Bilag 8: Staldtegning - Staldafsnit 7
- Bilag 9: Staldtegning - Staldafsnit 8
- Bilag 10: Kort med beregning af ammoniakdeposition til naturområder
- Bilag 11: Klagevejledning

### **Øvrige sagsakter:**

Elektronisk ansøgning, skema 254163, version 2



## Bilag 1: Oversigtskort

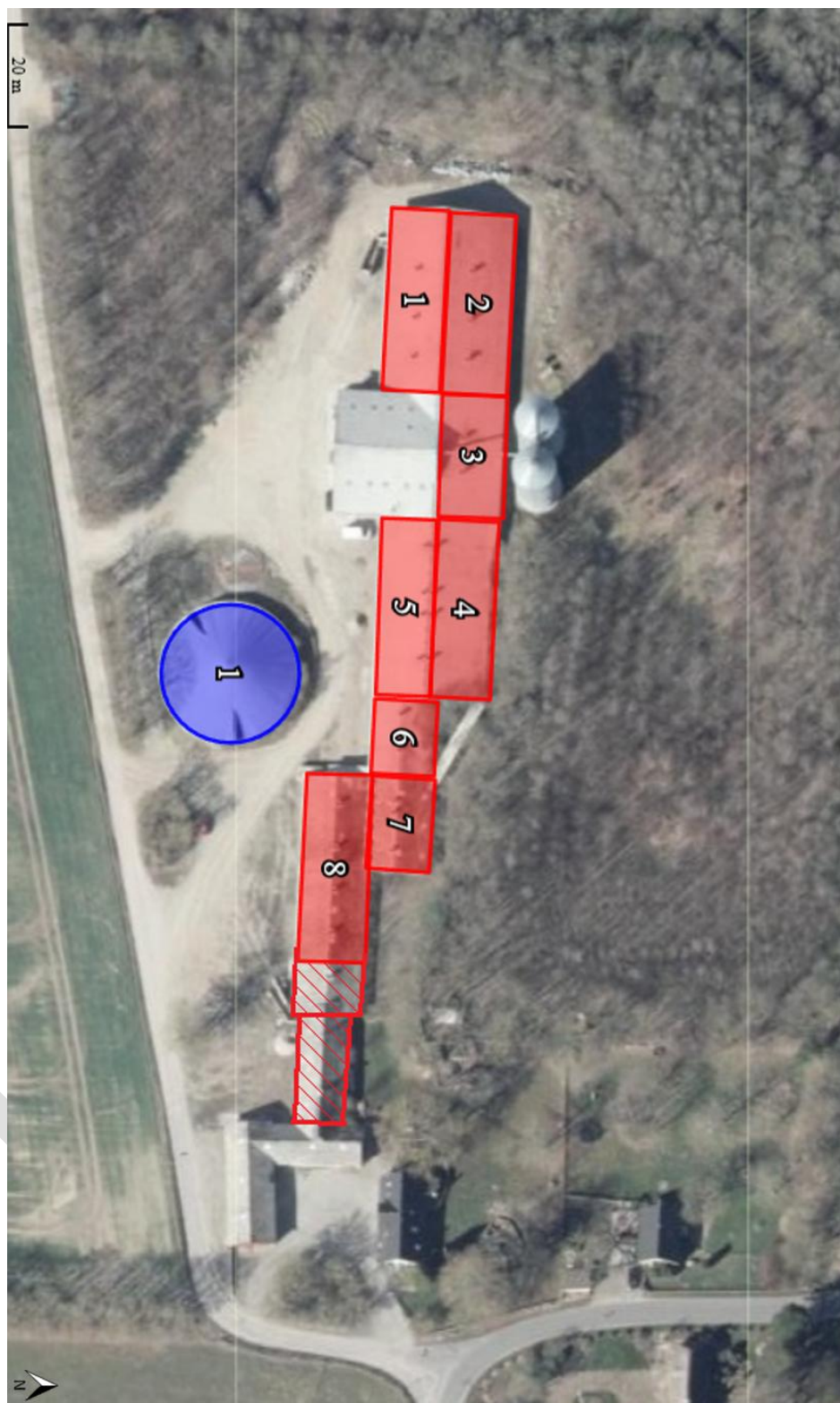




## Bilag 2: Situationsplan



### Bilag 3: Kort over produktionsareal

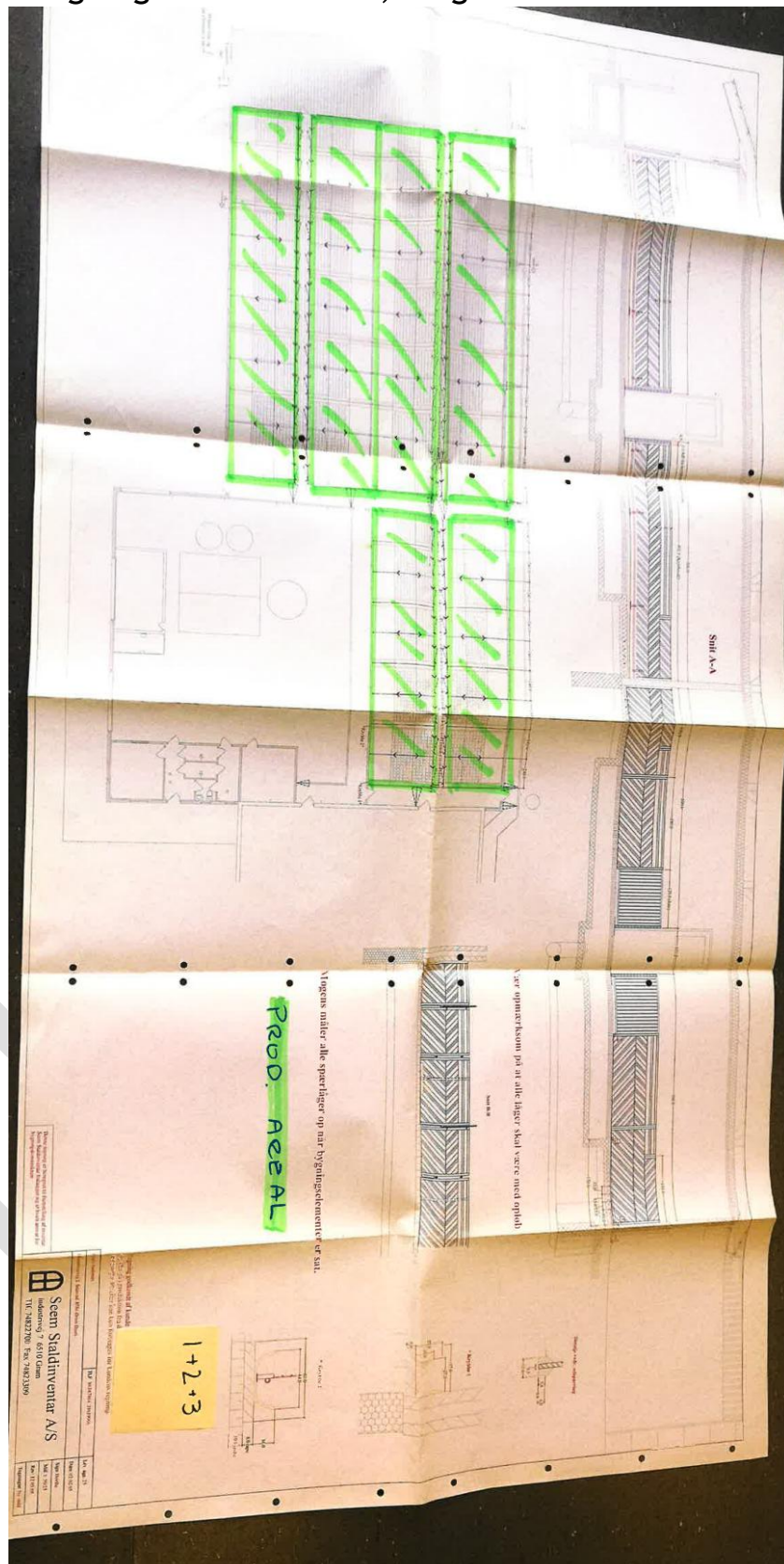


Billedtekst: Markeret areal viser placeringen af produktionsarealet. Skraveret areal er nedlagt som stald. Skitsen er ej målfast.

## Bilag 4: Produktionsareal

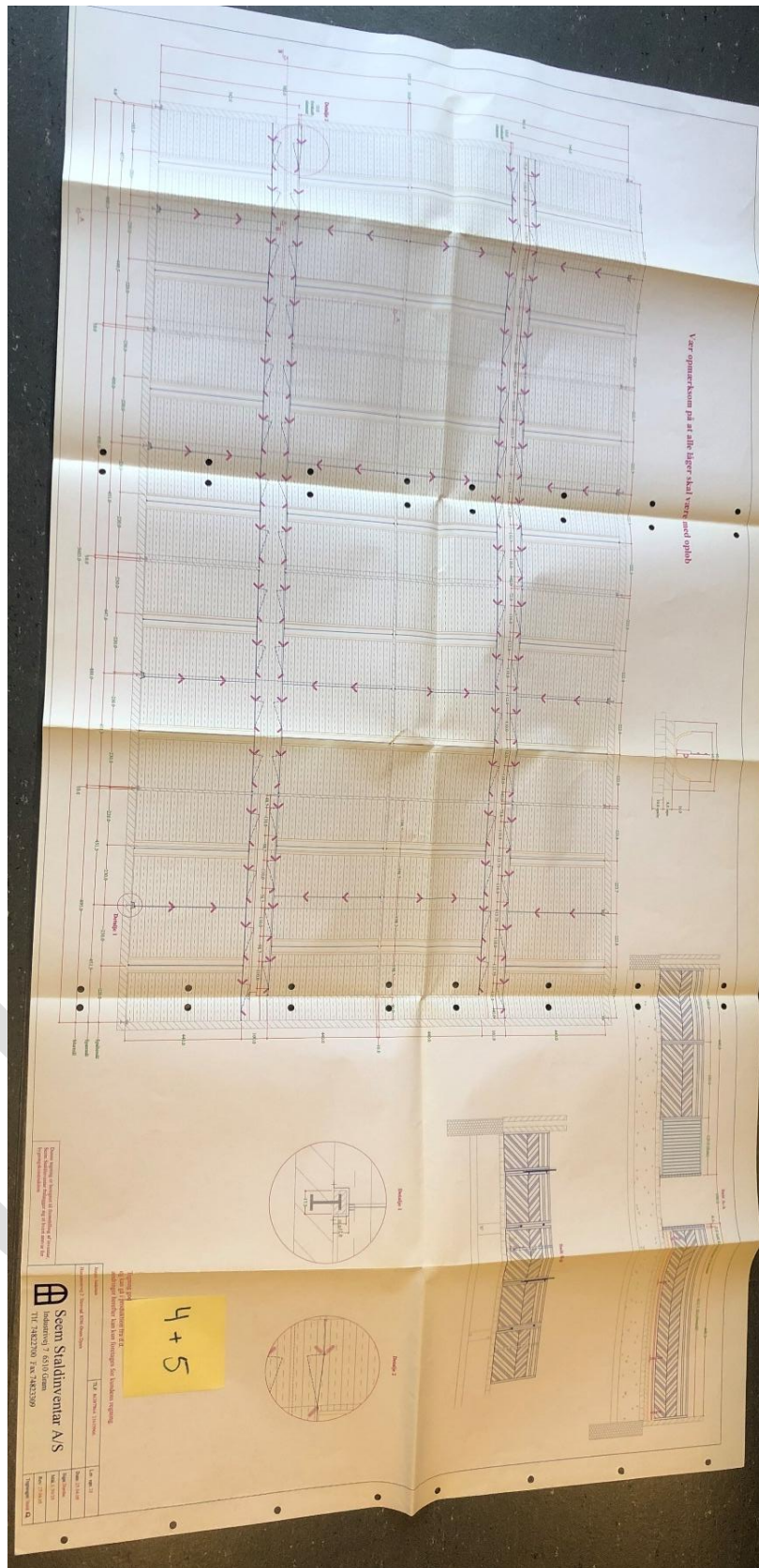
Produktionsareal - ansøgt drift						
Nr	Navn	Antal stier	Længde	bredde	areal	stald- og dyretype
1		24	4,95	2,2	261	Drægtige søer, delv spaltegulv
2		24	4,95	2,2	261	Drægtige søer, delv spaltegulv
3		18	4,95	2,2	196	Drægtige søer, delv spaltegulv
4		28	4,35	2,15	262	Drægtige søer, drænet gulv
5		28	4,35	2,15	262	Drægtige søer, drænet gulv
6		12	4,95	2,2	131	Drægtige søer, drænet gulv
7		12	2,4	1,8	52	Drægtige søer, delv spaltegulv
		8	5,45	2,1	92	Drægtige søer, drænet gulv
8		30	5,4	2,2	356	Drægtige søer, delv spaltegulv

### Bilag 5: Staldtegning - Staldafsnit 1, 2 og 3

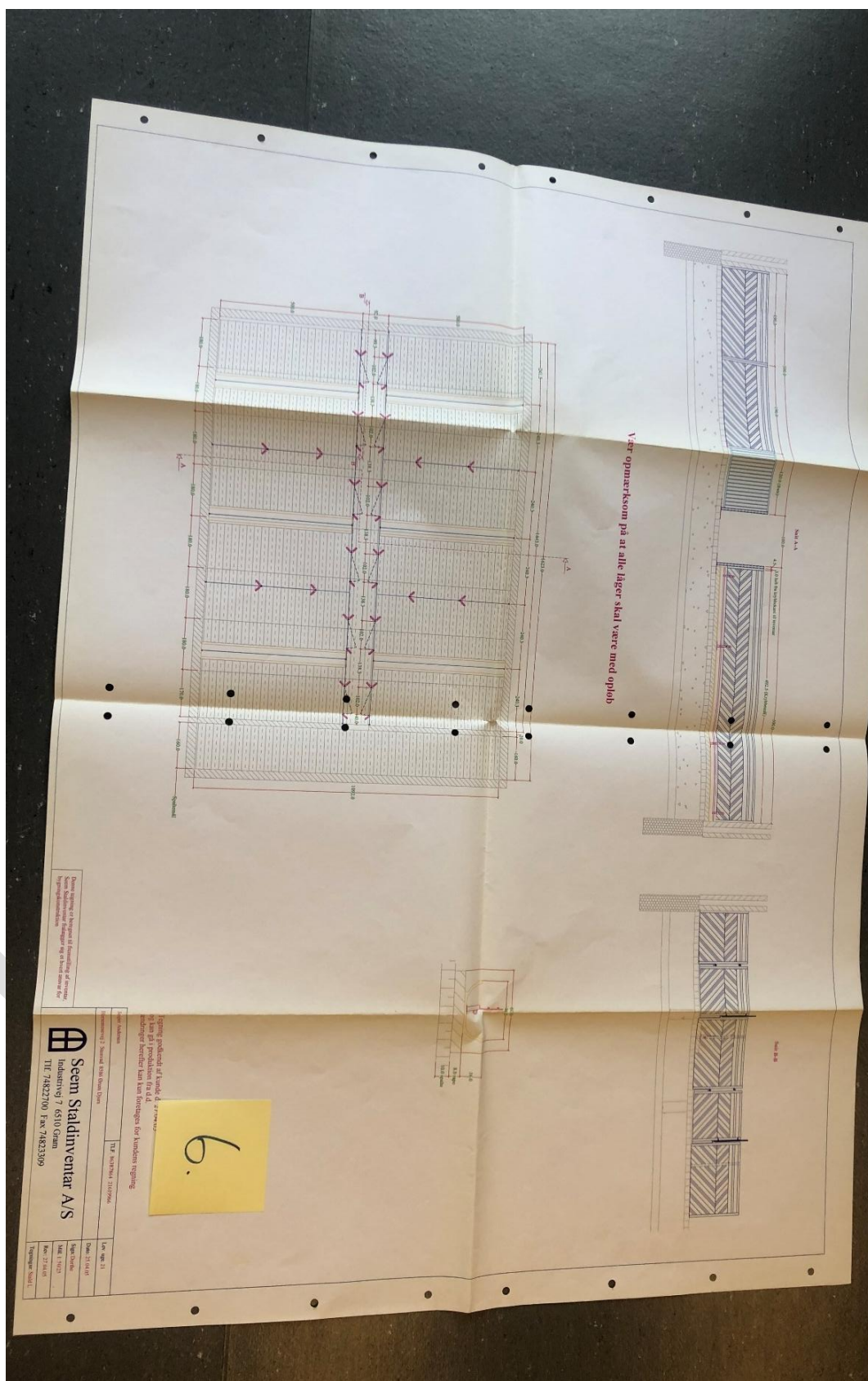




## Bilag 6: Staldtegning - Staldafsnit 4 og 5

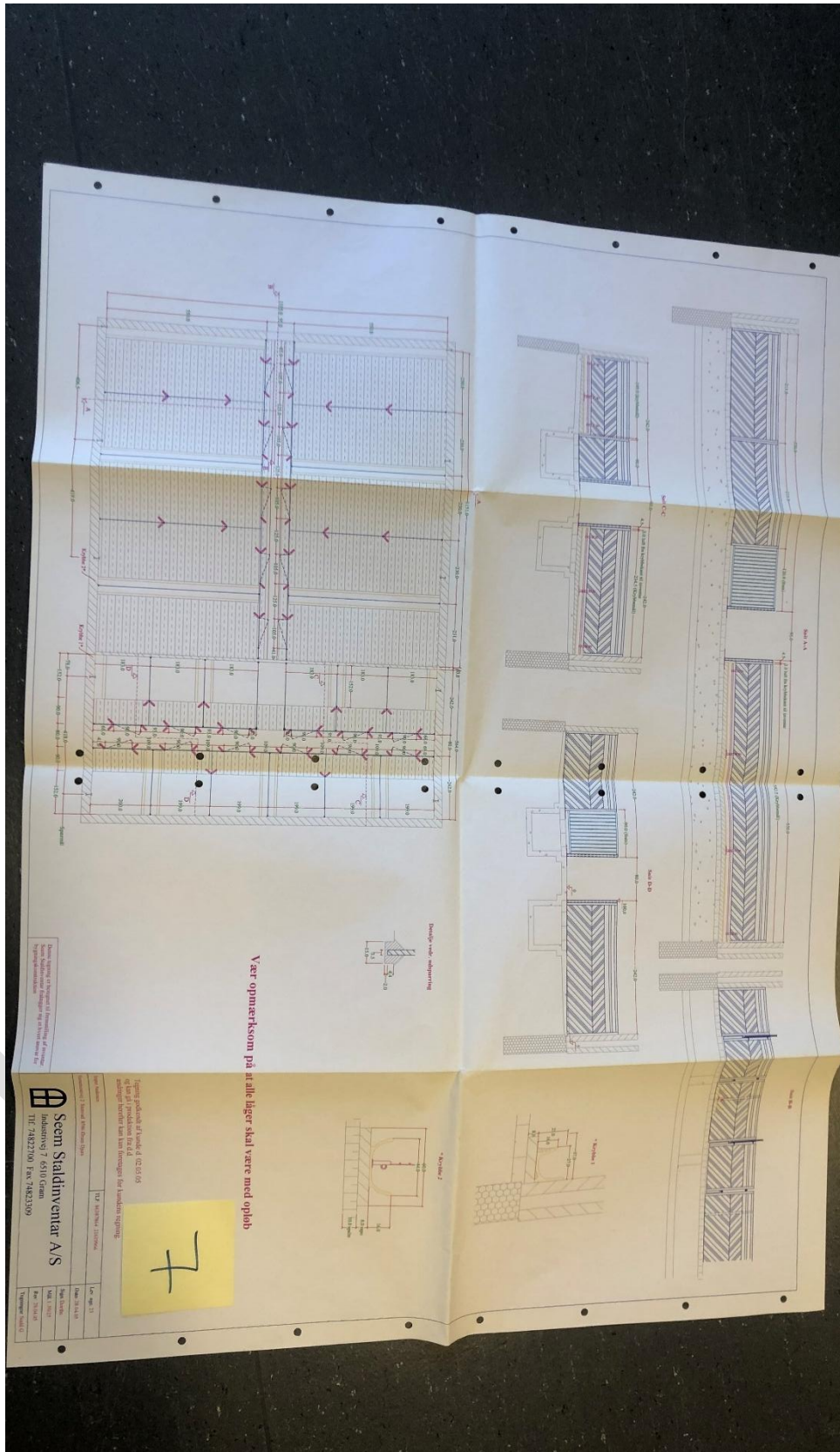


## Bilag 7: Staldtegning - Staldafsnit 6

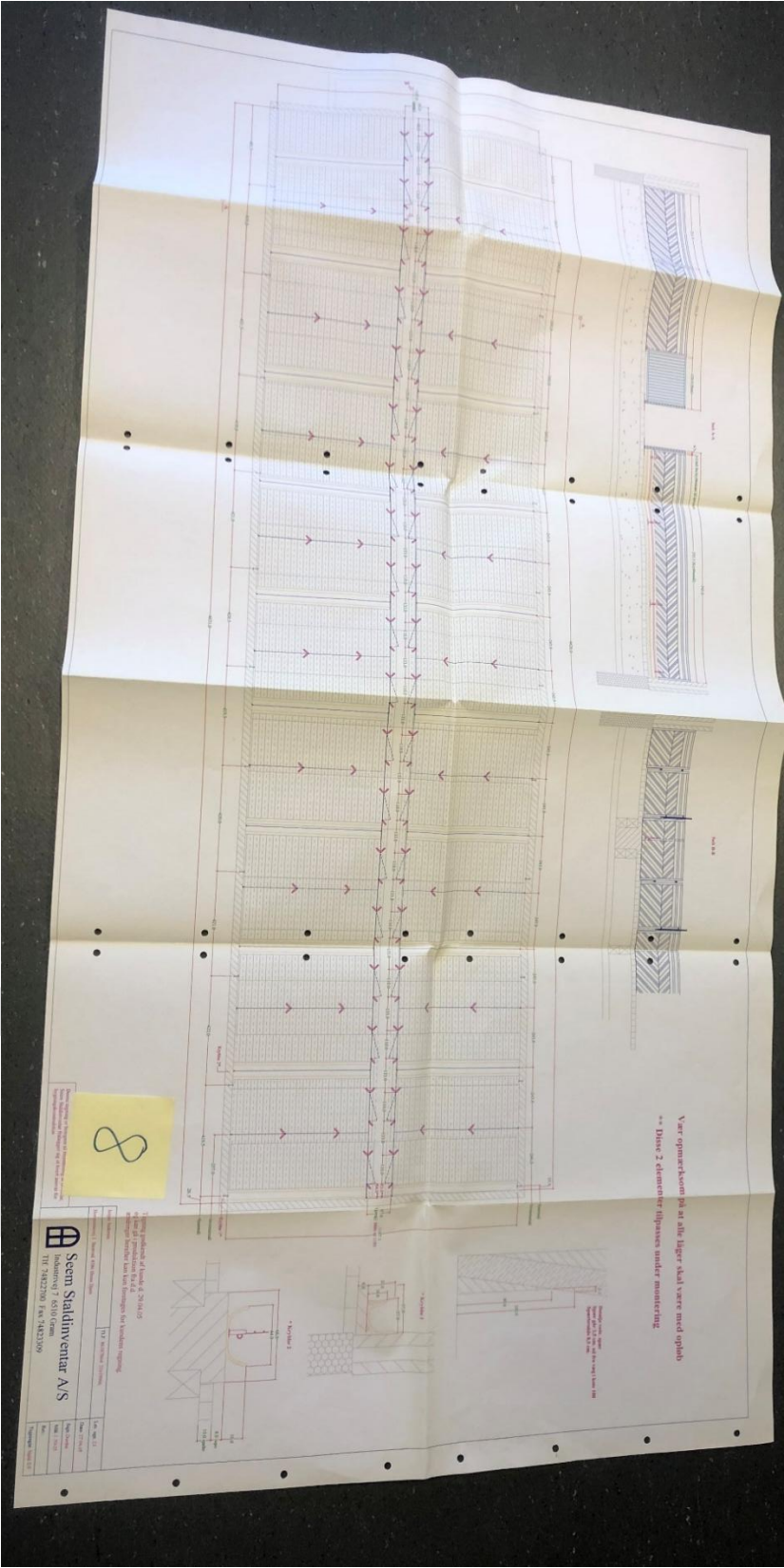




## Bilag 8: Staldtegning - Staldafsnit 7



Bilag 9: Staldtegning - Staldafsnit 8





## Bilag 10: Kort med beregning af ammoniakdeposition til naturområder



## Bilag 11: Klagevejledning

Afgørelsen kan i henhold til lov om husdyrbrug og anvendelse af gødning m.v. påklages skriftligt til Miljø- og Fødevareklagenævnet af adressaten, Miljøministeren, enhver, der har en individuel, væsentlig interesse i sagens udfald og en række organisationer og foreninger, som fremgår af loven.

Hvis du ønsker at klage over denne afgørelse, skal du klage til Miljø- og Fødevareklagenævnet. Klageportalen ligger på [www.borger.dk](http://www.borger.dk) og [www.virk.dk](http://www.virk.dk). Du logger på [www.borger.dk](http://www.borger.dk) eller [www.virk.dk](http://www.virk.dk), ligesom du plejer, typisk med MitID. Klagen sendes gennem Klageportalen til den myndighed, der har truffet afgørelsen. En klage er indgivet, når den er tilgængelig for myndigheden i Klageportalen. Miljø- og Fødevareklagenævnet skal som udgangspunkt afvise en klage, der kommer uden om Klageportalen, hvis der ikke er særlige grunde til det. Hvis du ønsker at blive fritaget for at bruge Klageportalen, skal du sende en begrundet anmodning til den myndighed, der har truffet afgørelse i sagen. Myndigheden videresender herefter anmodningen til Miljø- og Fødevareklagenævnet, som træffer afgørelse om, hvorvidt din anmodning kan imødekommes.

Når du klager, skal du betale et gebyr. Privatpersoner skal betale et gebyr på 900 kr. Virksomheder og organisationer skal betale et gebyr på 1.800 kr. (2016-niveau).

Klagefristen udløber 4 uger efter, at afgørelsen er meddelt, det vil sige at klagen skal være registreret i klageportalen senest den dato, der er anført i afgørelsen som sidste dag.

Klagegebyr opkræves af Nævnenes Hus, hvis kommunen fastholder sin afgørelse. Du får i den forbindelse en e-mail med et betalingslink. Det er muligt at videresende betalingsanmodningen f.eks. til eget bogholderi eller til betaling hos en anden.

Gebyret tilbagebetales, hvis

- klagesagen fører til, at den påklagede afgørelse ændres eller ophæves,
- klageren får helt eller delvist medhold i klagen, eller
- klagen afvises som følge af overskredet klagefrist, manglende klageberettigelse eller fordi klagen ikke er omfattet af Miljø- og Fødevareklagenævnets kompetence.

Det bemærkes, at hvis den eneste ændring af den påklagede afgørelse er forlængelse af frist for efterkommelse af afgørelse som følge af den tid, der er medgået til at behandle sagen i klagenævnet, tilbagebetales gebyret dog ikke.

Miljø- og Fødevareklagenævnet kan også beslutte at tilbagebetale klagegebyret, hvis

- 1) der er indledt forhandlinger med afgørelsens adressat og/eller førsteinstansen om projektilpasninger, og disse forhandlinger fører til, at klager trækker sin klage tilbage, eller
- 2) klager i øvrigt trækker sin klage tilbage, før Miljø- og Fødevareklagenævnet har truffet afgørelse i sagen.

Gebyret tilbagebetales dog ikke, hvis nævnet vurderer, at der er forhold, der taler imod at tilbagebetale gebyret, f.eks. hvis klagen trækkes tilbage meget sent, herunder efter at klager har haft et afgørelsesudkast i partshøring.

### Søgsmål

Søgsmål til prøvelse af afgørelsen efter loven eller de regler, der fastsættes i medfør af loven, skal være anlagt inden 6 måneder efter, at afgørelsen er meddelt. Er afgørelsen offentlig bekendtgjort, regnes søgsmålsfristen fra bekendtgørelsen.